

La raccolta del petrolio dagli affioramenti superficiali ebbe inizio ovunque in epoche molto remote e dette luogo ad un commercio di oli variamente pregiati. Il più famoso fu l'olio di Santa Caterina, usato come medicinale, che sgorgava dal Monte Zibio (Montegibbio) nel Modenese. L'incisione, del 1540, rappresenta la raccolta e il trasporto di quel petrolio.



Famoso nell'antichità era l'olio bituminoso di Agrigento, che sgorgava nel mare, veniva raccolto con pannocchie di canna, spugne o cenci, ed era chiamato da Plinio «olio di Sicilia». Incisione del XVI secolo.

*A fronte:*

Naturalisti, medici e scienziati italiani si occuparono fin dal XVII secolo dei gas e del petrolio provenienti dal sottosuolo. Tra loro, Bernardino Ramazzini, Lazzaro Spallanzani, Antonio Vallisnieri e Alessandro Volta.

La salsa di Nirano, nell'Appennino modenese: da numerosi conifuerisce metano assieme ad acqua salata e fango. Incisione da «Il Bel Paese» di A. Stoppani (1889).

LETTERE  
DEL SIGNOR  
DON ALESSANDRO VOLTA

PATRIZIO COMASCO, E DECURIONE  
REGIO PROFESSORE DI FISICA SPERIMENTALE  
REGGENTE DELLE PUBBLICHE SCUOLE DI COMO  
MEMBRO DELLA SOCIETA' FISICA DI ZURIGO  
E DELL' ACCADEMIA R. DELLE SCIENZE  
DI MANTOVA

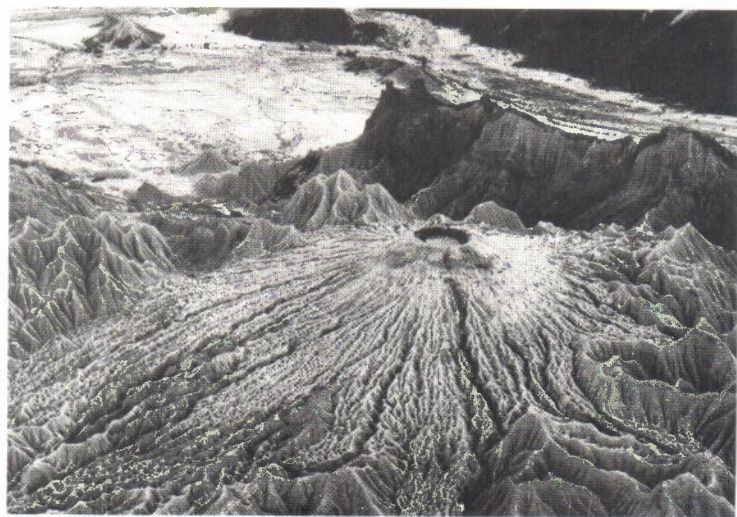
SULL' ARIA INFIAMMABILE  
NATIVA DELLE PALUDI.



IN MILANO M. DCC. LXXVII.

NELLA STAMPERIA DI GIUSEPPE MARELLI.  
*Con licenza de' Superiori.*





Due vistosi fenomeni di eruzione di gas naturale e fango in Iran. Già Marco Polo, ne « Il Milione » aveva testimoniato sui fuochi che ardevano perennemente nella « grande provincia di Persia ».

# SAGGIO

SULLA

**ILLUMINAZIONE A PETROLIO**

*OSSIA*

ESTRATTO DI UNA MEMORIA MANOSCRITTA

**SUL PETROLIO**

**E SUGLI USI ECONOMICI  
DEL MEDESIMO**

**DEL SIG. C. B.**



MILANO MDCCCIX.

Presso GIUSEPPE MARELLI Stampatore-Librajo  
sulla Corsia del Broletto al num. 1732.

Un saggio dell'800 sull'uso del petrolio per illuminazione.

Manifestazione superficiale di gas naturale nell'Appennino toscano-emiliano. Ancor oggi i pastori se ne servono per riscaldarsi e cuocere i cibi.



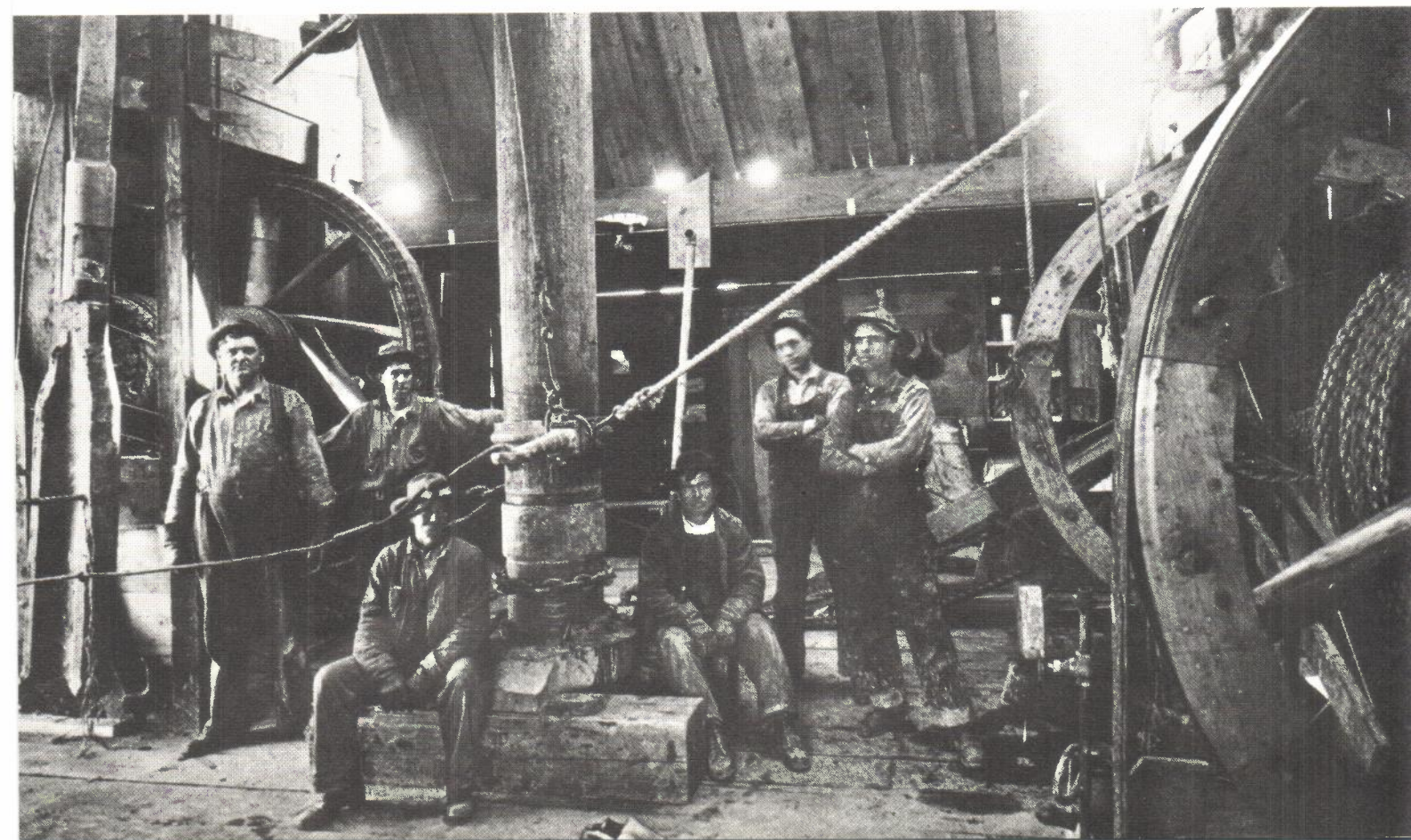
Edwin Laurancine Drake perforò nel 1859 il primo pozzo produttivo di petrolio a Titusville (Pennsylvania), dando l'avvio alla moderna industria petrolifera.

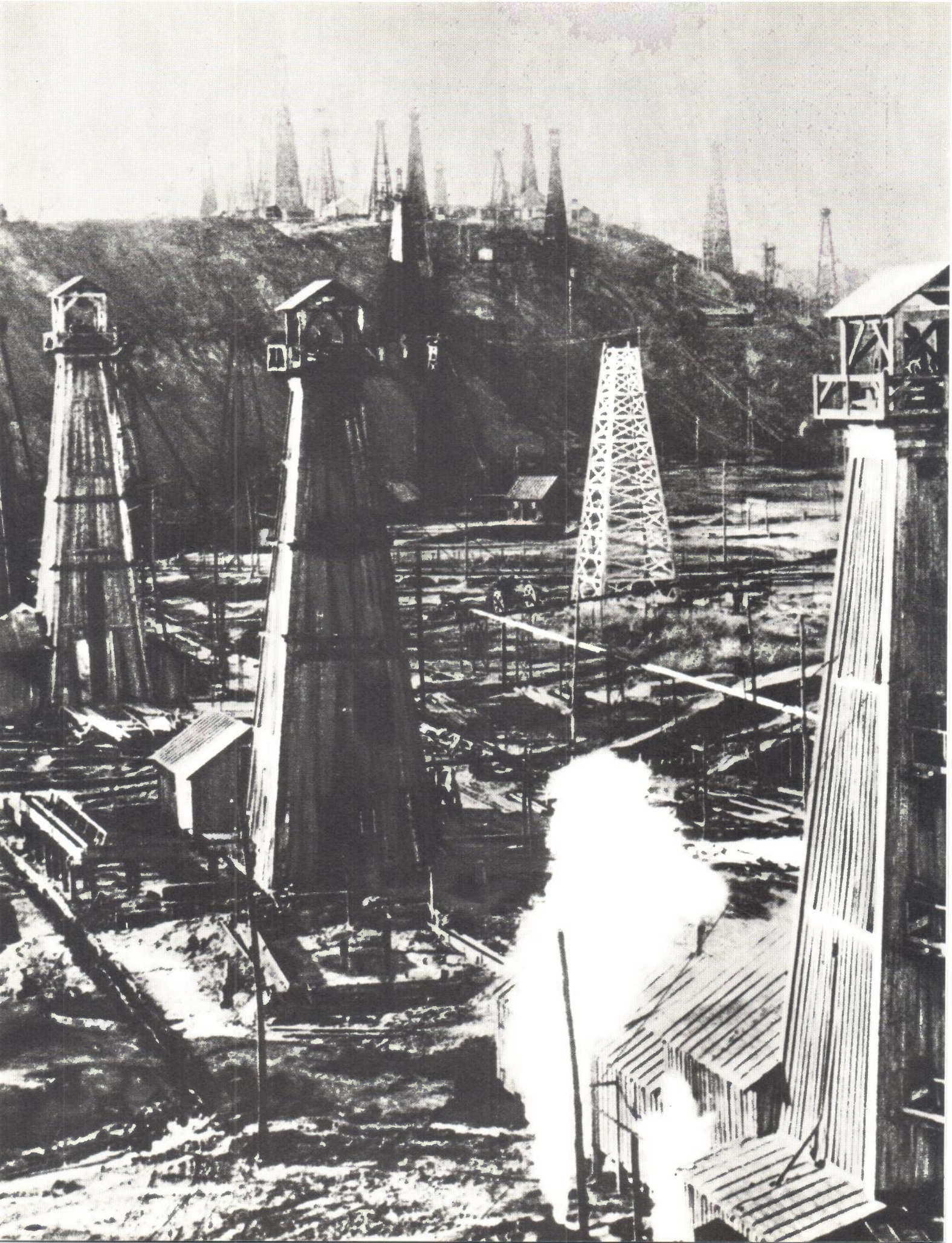
*A fronte:*

Le sonde dei pionieri del petrolio erano rudimentali, in legno, e funzionavano a percussione, raggiungendo solo qualche centinaio di metri di profondità. Qui una sonda americana.

L'equipaggio di una sonda americana a percussione (circa 1880-90).










**KIER'S GENUINE  
PETROLEUM!**



**OR ROCK OIL!**

**A NATURAL REMEDY,**  
Prepared from a Well 600 feet deep, and passing through a Curious Process, in absence of the

**CHEST, WIND-PIPE AND LUNGS;**  
ALSO, FOR THE CURE OF

**DIARRHOEA, CHOLERA, PILES,**  
Rheumatism, Gout, Asthma, Bronchitis, Scrofula or King's Evil,

**BURNS AND SCALDS,**  
Neuralgia, Tetter, Ring-worm, Obsolete Eruptions of the Skin, Itches and Pimples on the Face;

**BILES, DEAFNESS, CHRONIC SORE EYES, ERYSIPELAS,**  
Pain in the Head and Joints, and all that class of Diseases to which ALTERNATIVE OR PURGATIVE  
 MEDICINES are indicated.

Put up by **S. M. KIER, CANAL BASIN, Pittsburgh.**

**FOR SALE HERE!**

© 1867, S. M. Kier & Co., Pittsburgh.

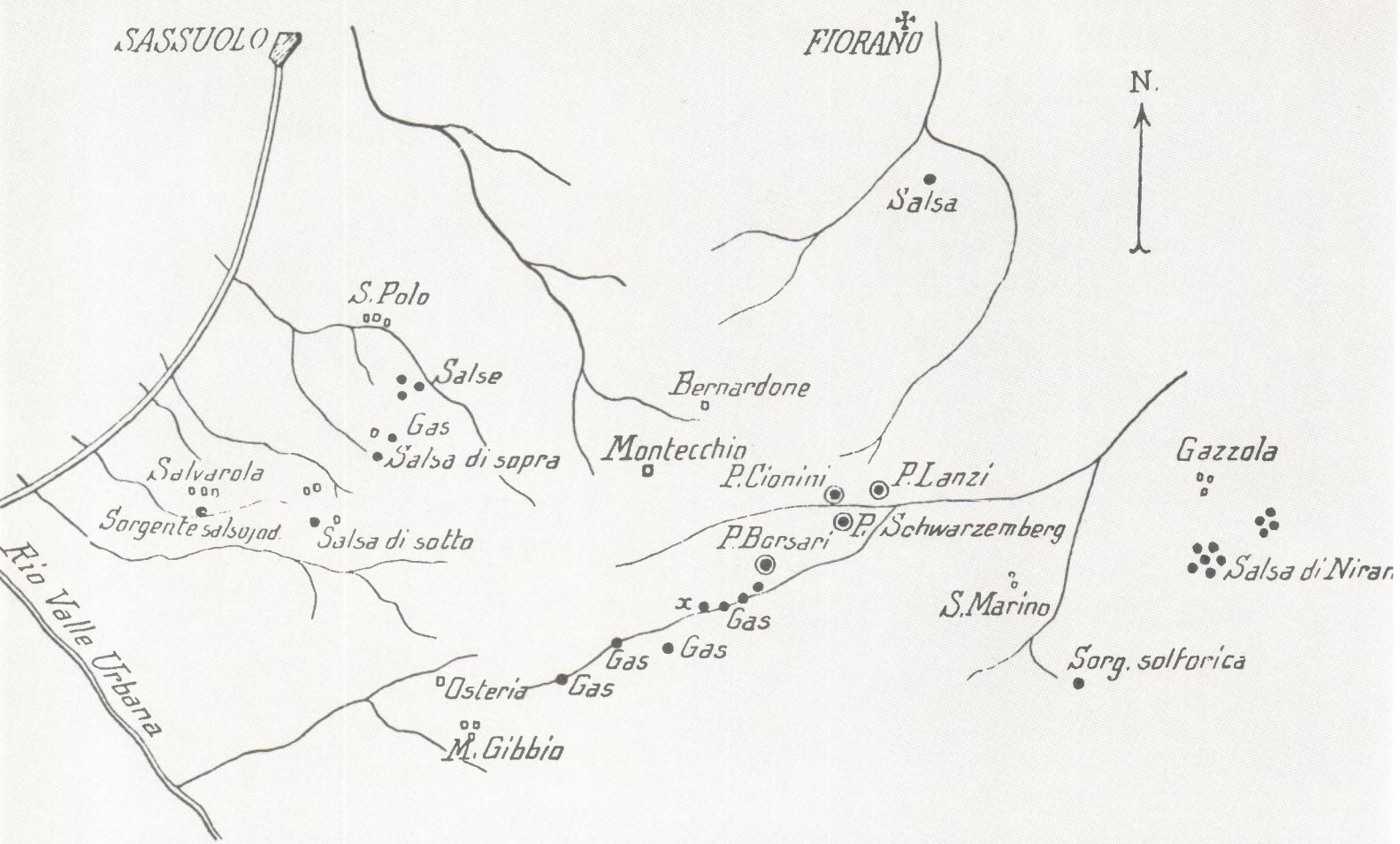
Dopo il 1860 il « petrolio medicinale » conobbe un ineguagliato fulgore. Un produttore-raffinatore (Kier) ne vantava i pregi per la guarigione di ogni malattia col manifesto pubblicitario qui riprodotto.

Una delle prime raffinerie di petrolio, dalle caratteristiche caldaie a forma di formaggio: Newhall, California (1876).

*A fronte:*

Mentre in Italia la ricerca muoveva i primi passi, una foresta di sonde invadeva le zone petrolifere degli Stati Uniti. I pozzi venivano scavati così vicini uno all'altro che si poteva passare da un traliccio al prossimo senza toccar piede in terra.





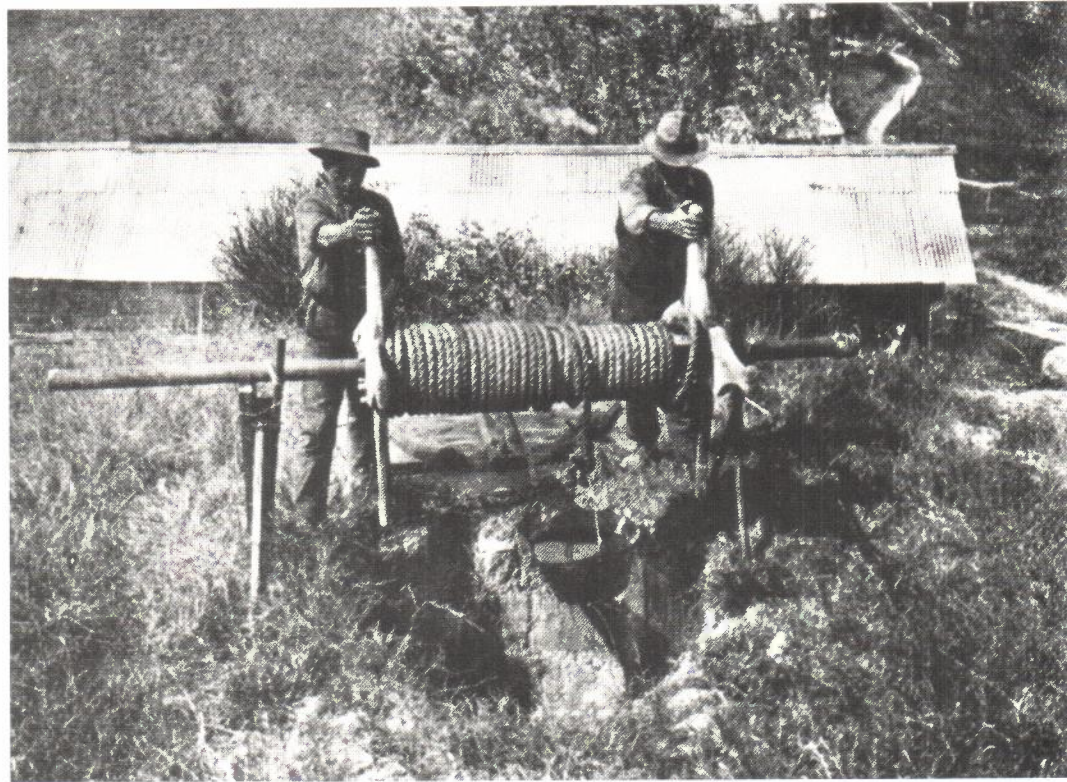
Uno schizzo topografico del 1860 mostra la zona di Sassuolo, nell'Appennino modenese, una delle più ricche di manifestazioni superficiali di idrocarburi.

*A fronte:*

Il petrolio viene estratto con un secchio da un pozzo scavato a mano ad opera della Società Petrolifera Italiana (Spi), una delle aziende pioniere della ricerca in Italia.

Il pozzo Ricò 3 ad Ozzano, sul greto del fiume Taro, perforato dalla Spi nei primi anni del secolo.

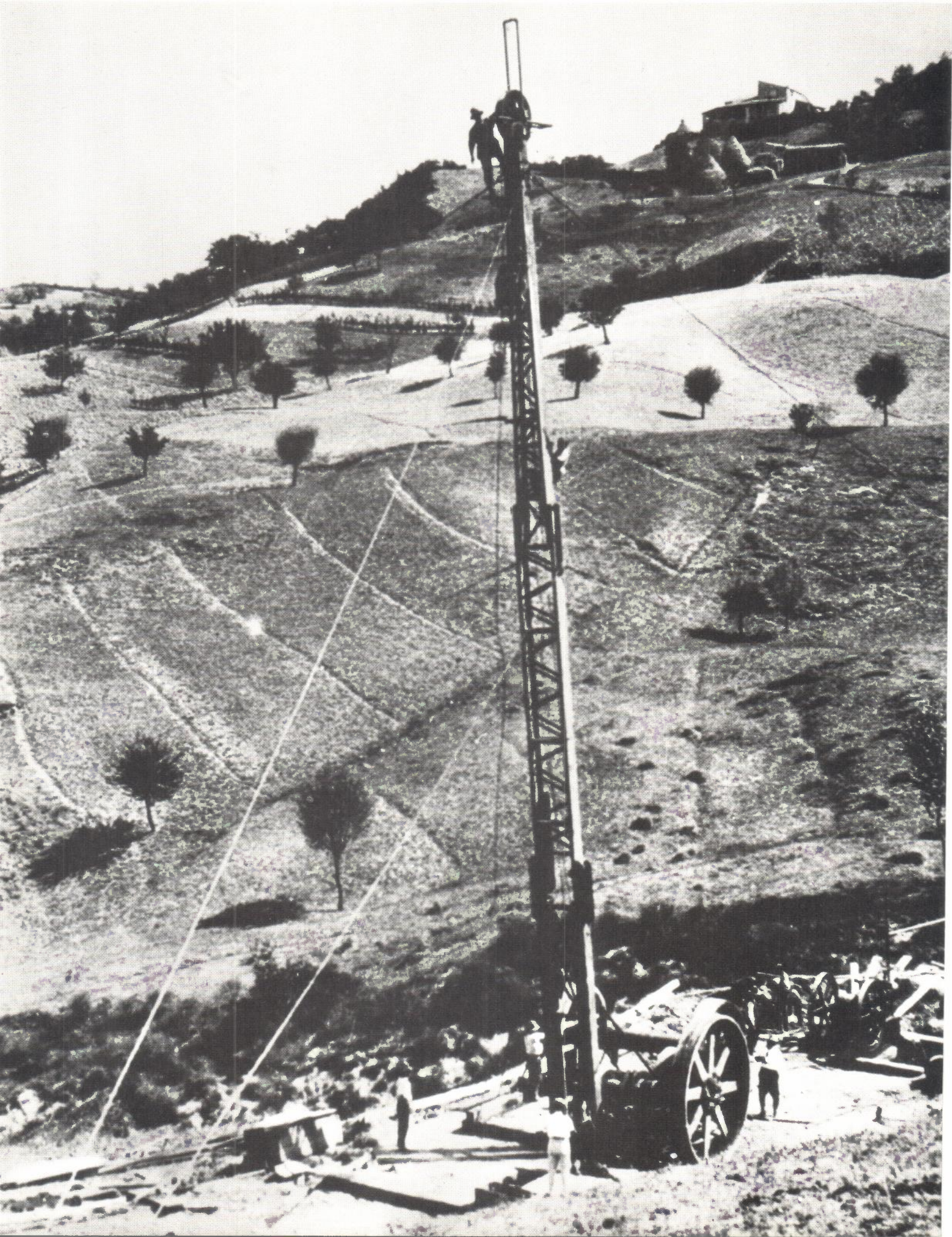






*A fronte e sotto:*  
Sonde dell'Agip in azione nel 1929 sul modesto campo petrolifero di Rio Ferdane (Salsomaggiore).

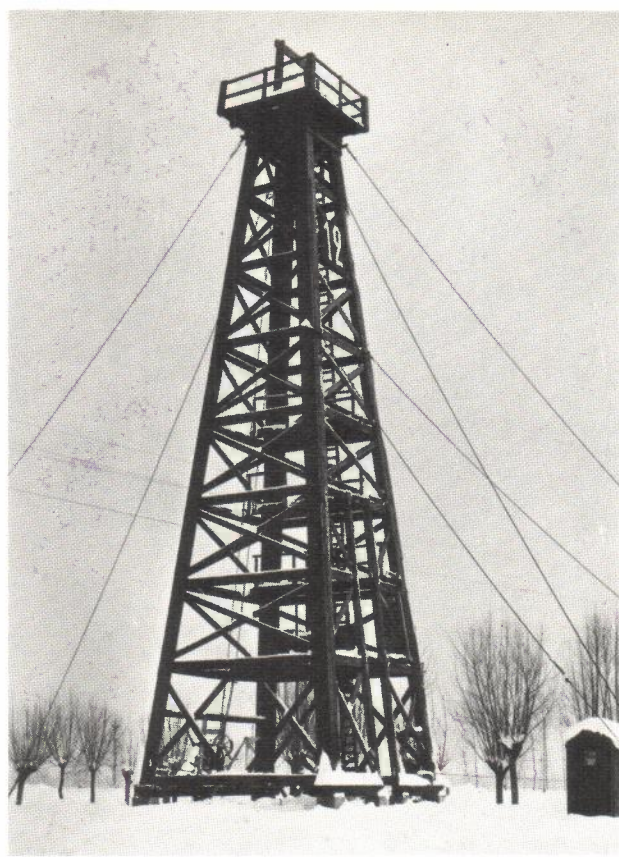




Un pozzo di coltivazione dell'Agip sul giacimento petrolifero di Fontevivo (Piacenza). Nel 1929 il pozzo n. 1 era entrato in eruzione.

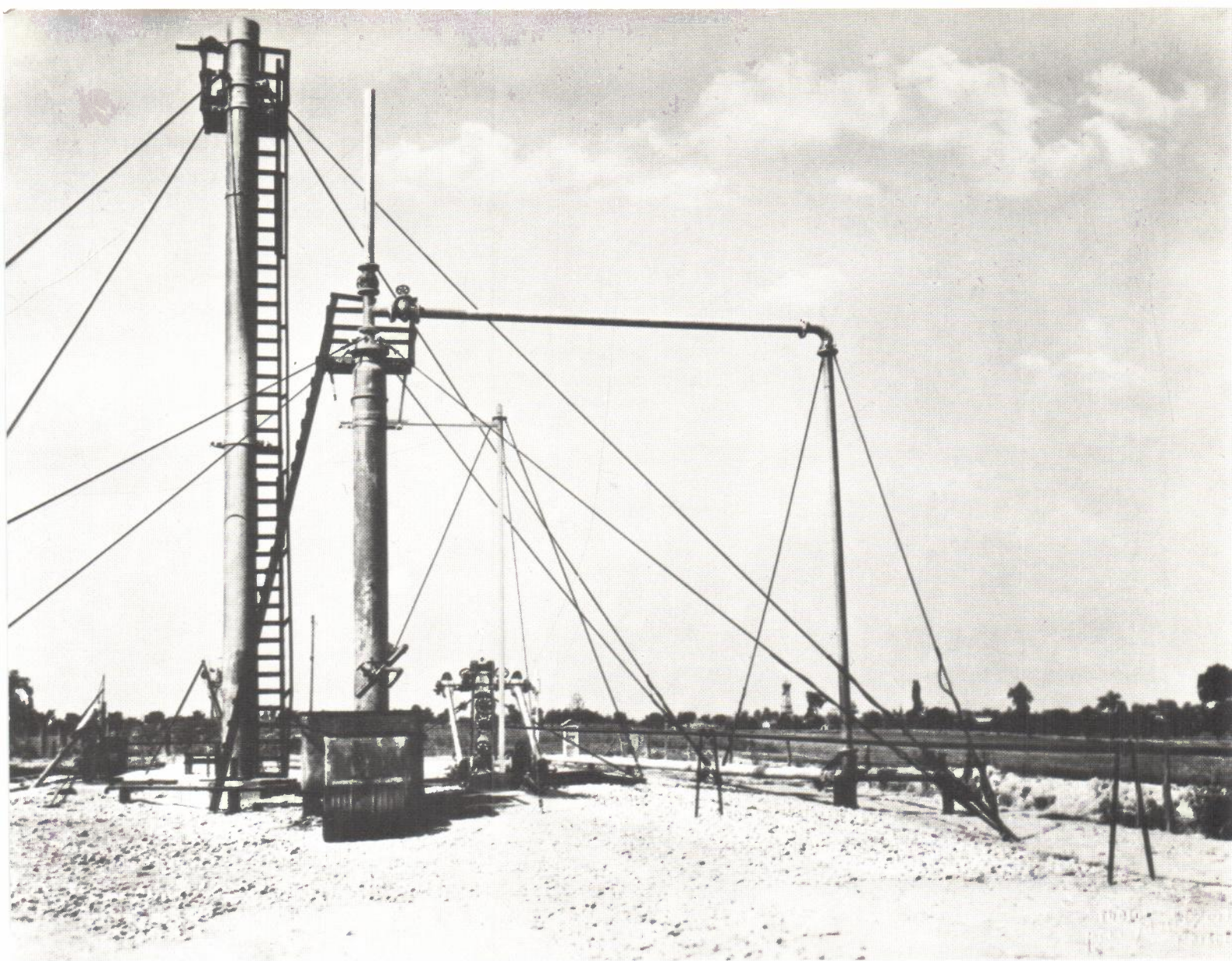
*A fronte:*

Un impianto a percussione della Spi, di tipo pensilvano, in fase di montaggio nel 1929 sul giacimento di Vallezza nell'Appennino parmense, scoperto nel 1907.









*A fronte e sopra:*  
Giacimento gassifero dell'Agip a Podenzano-Altoè (Piacenza). Cementazione ad alta pressione del pozzo numero 3 ed impianto di eruzione captata ad alta pressione sul pozzo numero 2 (1932).



**AZIENDA GENERALE ITALIANA PETROLI**

litro	1	2	3	4	5	6	7	8	9	10	11	12	13	14	15	16	17	18	19	20	25	30	35	40	45	50
1.00	3.00	5.90	8.80	11.70	14.60	17.50	20.40	23.30	26.20	29.10	32.00	34.90	37.80	40.70	43.60	46.50	49.40	52.30	55.20	58.10	61.00	63.90	66.80	69.70	72.60	75.50
1.01	3.01	5.91	8.81	11.71	14.61	17.51	20.41	23.31	26.21	29.11	32.01	34.91	37.81	40.71	43.61	46.51	49.41	52.31	55.21	58.11	61.01	63.91	66.81	69.71	72.61	75.51
1.02	3.02	5.92	8.82	11.72	14.62	17.52	20.42	23.32	26.22	29.12	32.02	34.92	37.82	40.72	43.62	46.52	49.42	52.32	55.22	58.12	61.02	63.92	66.82	69.72	72.62	75.52
1.03	3.03	5.93	8.83	11.73	14.63	17.53	20.43	23.33	26.23	29.13	32.03	34.93	37.83	40.73	43.63	46.53	49.43	52.33	55.23	58.13	61.03	63.93	66.83	69.73	72.63	75.53
1.04	3.04	5.94	8.84	11.74	14.64	17.54	20.44	23.34	26.24	29.14	32.04	34.94	37.84	40.74	43.64	46.54	49.44	52.34	55.24	58.14	61.04	63.94	66.84	69.74	72.64	75.54
1.05	3.05	5.95	8.85	11.75	14.65	17.55	20.45	23.35	26.25	29.15	32.05	34.95	37.85	40.75	43.65	46.55	49.45	52.35	55.25	58.15	61.05	63.95	66.85	69.75	72.65	75.55
1.06	3.06	5.96	8.86	11.76	14.66	17.56	20.46	23.36	26.26	29.16	32.06	34.96	37.86	40.76	43.66	46.56	49.46	52.36	55.26	58.16	61.06	63.96	66.86	69.76	72.66	75.56
1.07	3.07	5.97	8.87	11.77	14.67	17.57	20.47	23.37	26.27	29.17	32.07	34.97	37.87	40.77	43.67	46.57	49.47	52.37	55.27	58.17	61.07	63.97	66.87	69.77	72.67	75.57
1.08	3.08	5.98	8.88	11.78	14.68	17.58	20.48	23.38	26.28	29.18	32.08	34.98	37.88	40.78	43.68	46.58	49.48	52.38	55.28	58.18	61.08	63.98	66.88	69.78	72.68	75.58
1.09	3.09	5.99	8.89	11.79	14.69	17.59	20.49	23.39	26.29	29.19	32.09	34.99	37.89	40.79	43.69	46.59	49.49	52.39	55.29	58.19	61.09	63.99	66.89	69.79	72.69	75.59
1.10	3.10	6.00	8.90	11.80	14.70	17.60	20.50	23.40	26.30	29.20	32.10	35.00	37.90	40.80	43.70	46.60	49.50	52.40	55.30	58.20	61.10	64.00	66.90	69.80	72.70	75.60
1.11	3.11	6.01	8.91	11.81	14.71	17.61	20.51	23.41	26.31	29.21	32.11	35.01	37.91	40.81	43.71	46.61	49.51	52.41	55.31	58.21	61.11	64.01	66.91	69.81	72.71	75.61
1.12	3.12	6.02	8.92	11.82	14.72	17.62	20.52	23.42	26.32	29.22	32.12	35.02	37.92	40.82	43.72	46.62	49.52	52.42	55.32	58.22	61.12	64.02	66.92	69.82	72.72	75.62
1.13	3.13	6.03	8.93	11.83	14.73	17.63	20.53	23.43	26.33	29.23	32.13	35.03	37.93	40.83	43.73	46.63	49.53	52.43	55.33	58.23	61.13	64.03	66.93	69.83	72.73	75.63
1.14	3.14	6.04	8.94	11.84	14.74	17.64	20.54	23.44	26.34	29.24	32.14	35.04	37.94	40.84	43.74	46.64	49.54	52.44	55.34	58.24	61.14	64.04	66.94	69.84	72.74	75.64
1.15	3.15	6.05	8.95	11.85	14.75	17.65	20.55	23.45	26.35	29.25	32.15	35.05	37.95	40.85	43.75	46.65	49.55	52.45	55.35	58.25	61.15	64.05	66.95	69.85	72.75	75.65
1.16	3.16	6.06	8.96	11.86	14.76	17.66	20.56	23.46	26.36	29.26	32.16	35.06	37.96	40.86	43.76	46.66	49.56	52.46	55.36	58.26	61.16	64.06	66.96	69.86	72.76	75.66
1.17	3.17	6.07	8.97	11.87	14.77	17.67	20.57	23.47	26.37	29.27	32.17	35.07	37.97	40.87	43.77	46.67	49.57	52.47	55.37	58.27	61.17	64.07	66.97	69.87	72.77	75.67
1.18	3.18	6.08	8.98	11.88	14.78	17.68	20.58	23.48	26.38	29.28	32.18	35.08	37.98	40.88	43.78	46.68	49.58	52.48	55.38	58.28	61.18	64.08	66.98	69.88	72.78	75.68
1.19	3.19	6.09	8.99	11.89	14.79	17.69	20.59	23.49	26.39	29.29	32.19	35.09	37.99	40.89	43.79	46.69	49.59	52.49	55.39	58.29	61.19	64.09	66.99	69.89	72.79	75.69
1.20	3.20	6.10	9.00	11.90	14.80	17.70	20.60	23.50	26.40	29.30	32.20	35.10	38.00	40.90	43.80	46.70	49.60	52.50	55.40	58.30	61.20	64.10	67.00	69.90	72.80	75.70
1.21	3.21	6.11	9.01	11.91	14.81	17.71	20.61	23.51	26.41	29.31	32.21	35.11	38.01	40.91	43.81	46.71	49.61	52.51	55.41	58.31	61.21	64.11	67.01	69.91	72.81	75.71
1.22	3.22	6.12	9.02	11.92	14.82	17.72	20.62	23.52	26.42	29.32	32.22	35.12	38.02	40.92	43.82	46.72	49.62	52.52	55.42	58.32	61.22	64.12	67.02	69.92	72.82	75.72
1.23	3.23	6.13	9.03	11.93	14.83	17.73	20.63	23.53	26.43	29.33	32.23	35.13	38.03	40.93	43.83	46.73	49.63	52.53	55.43	58.33	61.23	64.13	67.03	69.93	72.83	75.73
1.24	3.24	6.14	9.04	11.94	14.84	17.74	20.64	23.54	26.44	29.34	32.24	35.14	38.04	40.94	43.84	46.74	49.64	52.54	55.44	58.34	61.24	64.14	67.04	69.94	72.84	75.74
1.25	3.25	6.15	9.05	11.95	14.85	17.75	20.65	23.55	26.45	29.35	32.25	35.15	38.05	40.95	43.85	46.75	49.65	52.55	55.45	58.35	61.25	64.15	67.05	69.95	72.85	75.75
1.26	3.26	6.16	9.06	11.96	14.86	17.76	20.66	23.56	26.46	29.36	32.26	35.16	38.06	40.96	43.86	46.76	49.66	52.56	55.46	58.36	61.26	64.16	67.06	69.96	72.86	75.76
1.27	3.27	6.17	9.07	11.97	14.87	17.77	20.67	23.57	26.47	29.37	32.27	35.17	38.07	40.97	43.87	46.77	49.67	52.57	55.47	58.37	61.27	64.17	67.07	69.97	72.87	75.77
1.28	3.28	6.18	9.08	11.98	14.88	17.78	20.68	23.58	26.48	29.38	32.28	35.18	38.08	40.98	43.88	46.78	49.68	52.58	55.48	58.38	61.28	64.18	67.08	69.98	72.88	75.78
1.29	3.29	6.19	9.09	11.99	14.89	17.79	20.69	23.59	26.49	29.39	32.29	35.19	38.09	40.99	43.89	46.79	49.69	52.59	55.49	58.39	61.29	64.19	67.09	69.99	72.89	75.79
1.30	3.30	6.20	9.10	12.00	14.90	17.80	20.70	23.60	26.50	29.40	32.30	35.20	38.10	41.00	43.90	46.80	49.70	52.60	55.50	58.40	61.30	64.20	67.10	70.00	72.90	75.80

**BENZINA VICTORIA**

Distributore di benzina *Aemilia*, della Società Petrolifera Italiana, sulla strada della Cisa (1929).

Un prezziario della benzina *Victoria*, dell'Azienda Generale Italiana Petrolì (1926).

**AZIENDA GENERALE ITALIANA PETROLI**

(A.G.I.P.)

SOCIETÀ ANONIMA

Capitale L.140.000.000.-int. versato

Direzione Centrale

**ROMA**

Via GREGORIANA, 41

Ufficio Vendita

**MILANO**

Foro BONAPARTE, 35

*Filiati, Agenzie e Depositi in tutte le Province del Regno e nelle Colonie*

**BENZINA VICTORIA**

**PETROLIO ★★**

**PETROLINA**

**NAFTE**

**RAFFINERIA DI OLII MINERALI SOC. ANONIMA**

(R.O.M.S.A.)

Capitale L.25.000.000.-int. versato.

(Sezione Industriale dell'Azienda Generale Italiana Petroli)

Sede Centrale: **FIUME**

Stabilimenti in **FIUME** e **GENOVA**

*Filiati, Agenzie e Depositi in tutte le Province del Regno e nelle Colonie*

**OLII DA AUTO "ITALOIL"**

**GRASSI "LUBRIFIX"**

**LUBRIFICANTI PER TUTTE LE**

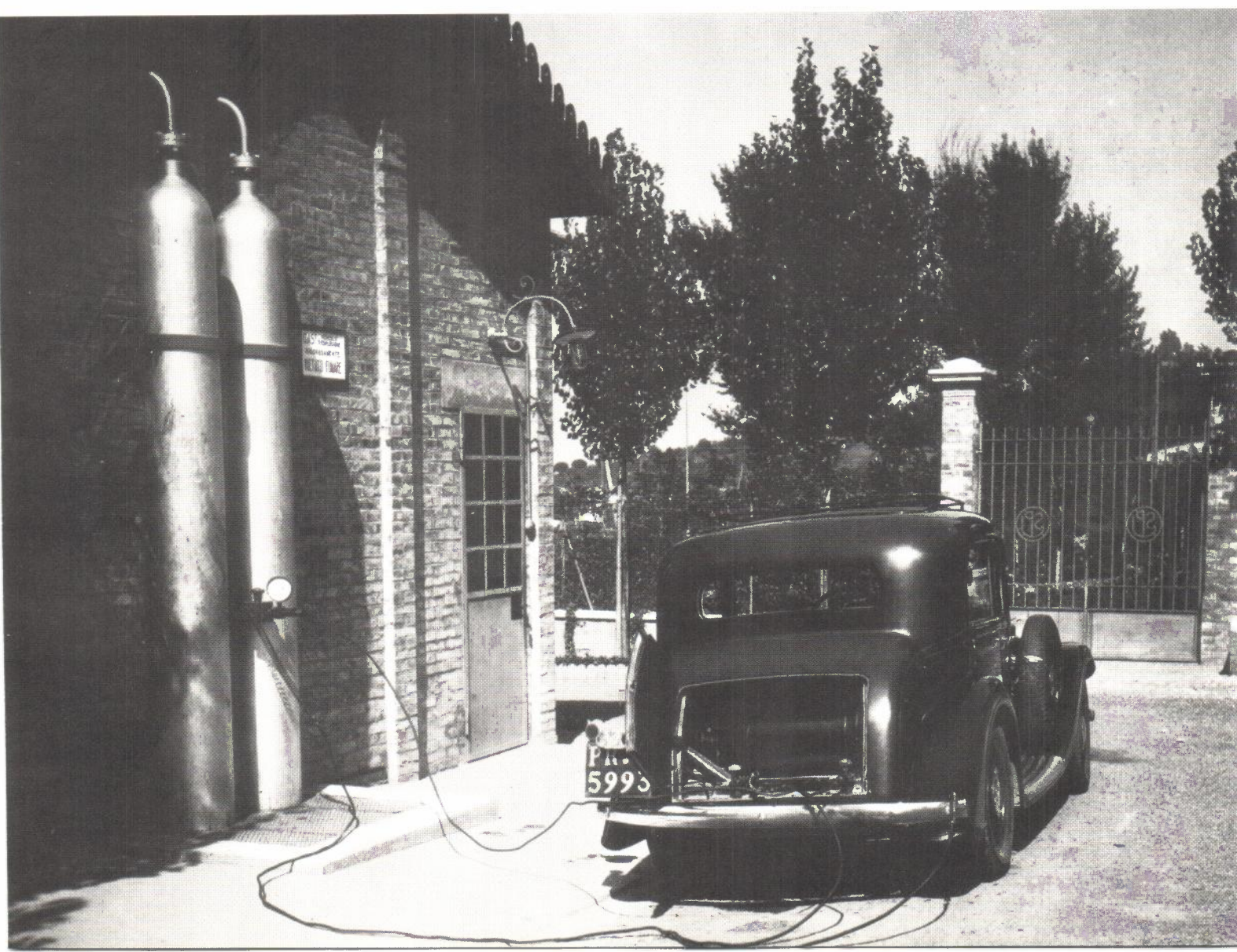
**INDUSTRIE**

**PARAFFINE**

**COKE DI PETROLIO**

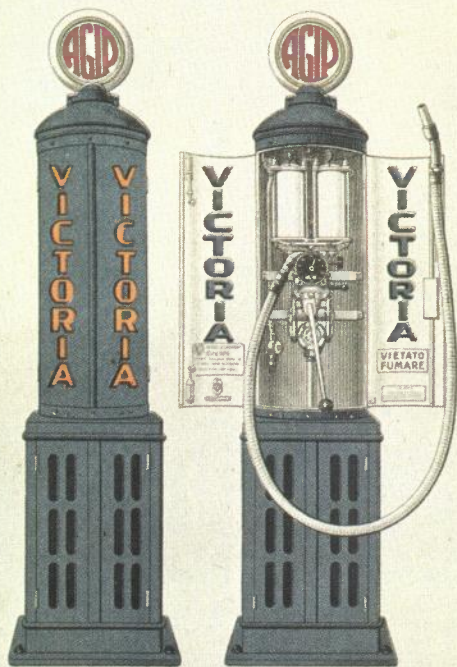
I prodotti dell'Azienda Generale Italiana Petroli (Agip) e della Raffineria di Oli Minerali S.A. (Romsa) in un annuncio pubblicitario.

Una delle prime stazioni di compressione del metano per autotrazione installata dalla Spi a Fornovo Taro nel 1936.

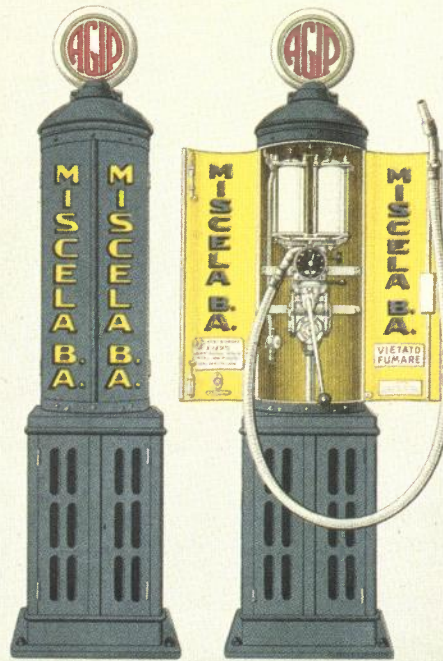




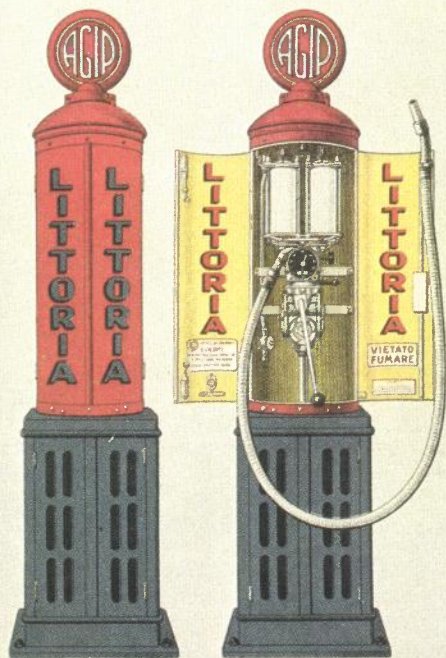
La raffineria di Napoli, della Vacuum, dopo il bombardamento del 17 luglio 1943.



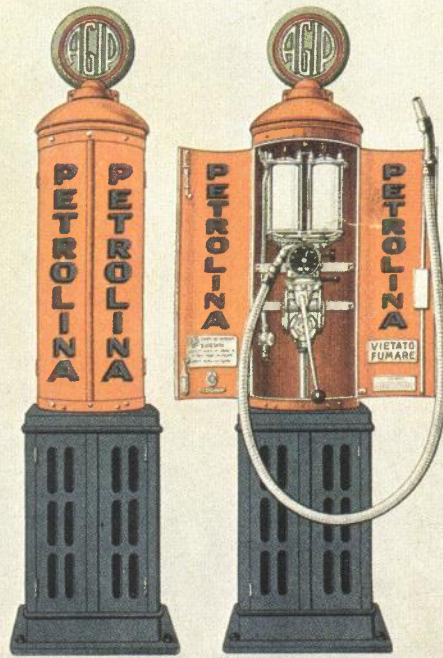
Distributore di benzina



Distributore di miscela benzina alcool



Distributore di supercarburante



Distributore di olio combustibile fluidissimo

A G I P



*Metano*  
" il più autarchico dei carburanti .,

AZIENDA GENERALE  
ITALIANA PETROLI  
A G I P - R O M A



M E T A N O

# motonautica

ANNO XII  
NUMERO  
1  
GENNAIO  
1935 - XIII

## la vela e il motore

rivista mensile della navigazione da diporto.  
Organo ufficiale della Reale Federazione Italiana della Vela

LIRE 4.--



Pubblicità Agip al metano e al supercarburante italiano *Littoria* negli anni dell'autarchia.

A fronte:  
Un chiosco dell'Agip in un disegno del suo ufficio tecnico.

A.G.I.P.  
AZIENDA GENERALE ITALIANA PETROLI  
ROMA

UFFICIO TECNICO

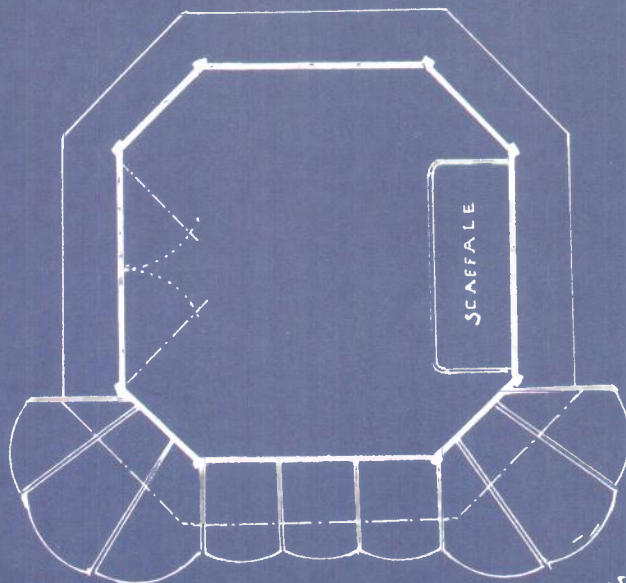
CHIOSCO

DIS N° 30



AMEDEO PANCALDI MODENA

UFFICIO COSTRUZIONI IN FERRO



SCALA 1:20











Un'insegna dell'Agip presso il giacimento di Cortemaggiore, scoperto nel 1949.

Una sonda dell'Agip nella Pianura Padana, negli anni di febbrile attività seguiti alla scoperta del giacimento gassifero di Caviaga (1944).

*A fronte:*

Enrico Mattei, nuovo commissario per l'Agip in Alta Italia, con l'ing. Carlo Zanmatti, illustre pioniere del petrolio italiano e suo massimo collaboratore nelle ricerche minerarie.

*Nella pagina precedente:*  
Enrico Mattei in Iran.





Il presidente del Consiglio De Gasperi e il ministro Vanoni tra tecnici e maestranze dell'Agip durante la visita agli impianti di Cortemaggiore (1950).

*A fronte:*  
Sonda dell'Agip in attività presso Agrigento (1955).





Campo della società Mineraria Sicilia Orientale (Miso), consociata dell'Agip, alle pendici dell'Etna (1955).

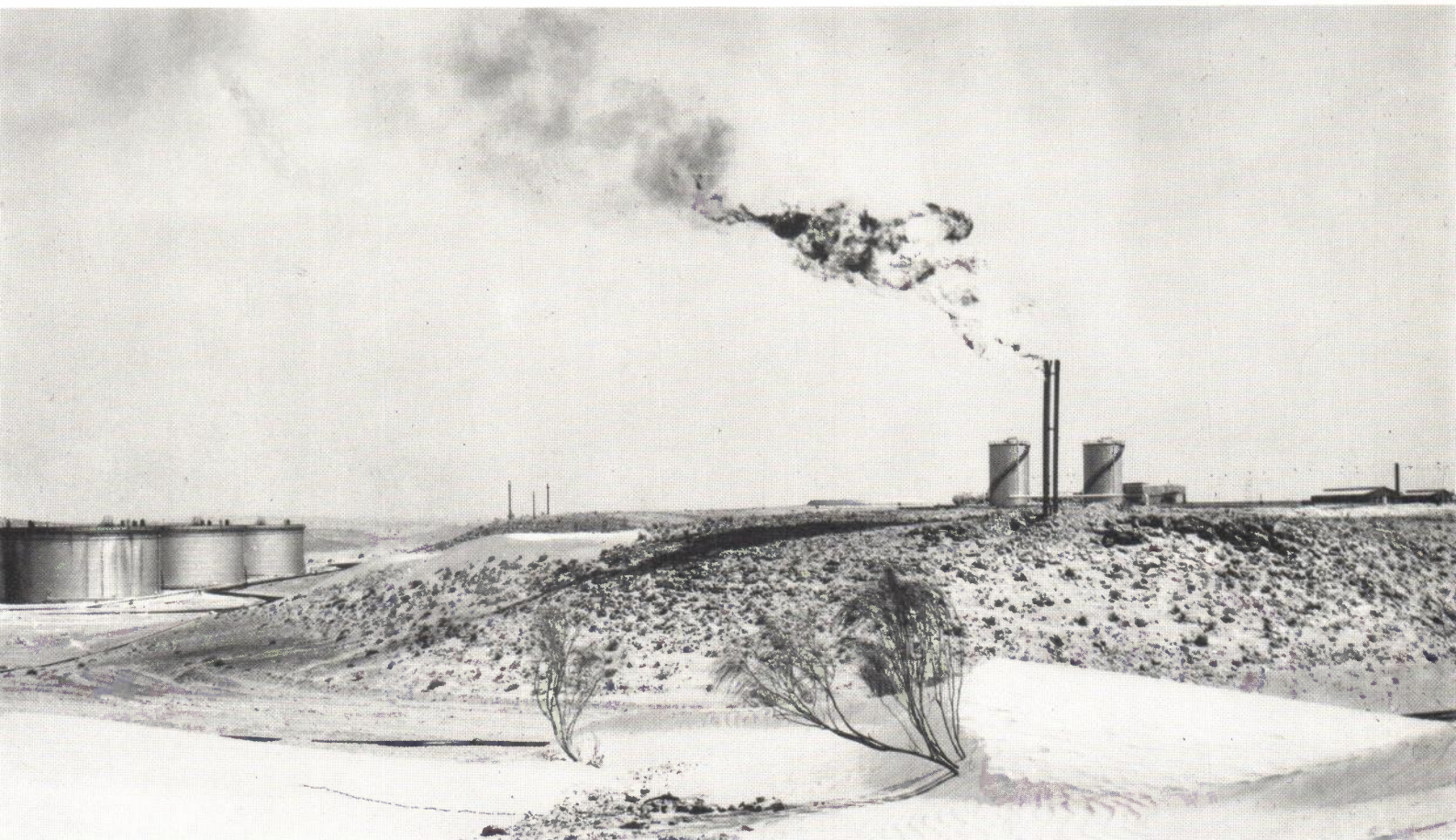
Una sonda della società Vulcano, consociata dell'Agip, in attività per la ricerca di forze endogene a Sciacca, in provincia di Agrigento (1955).

*A fronte:*  
L'incendio di un pozzo metanifero dell'Agip nella Pianura Padana.









Centro di raccolta del greggio proveniente dai pozzi del giacimento El Borma, in Tunisia, scoperto dalla Sitep, consociata dell'Agip, nel 1965.

*A fronte:*

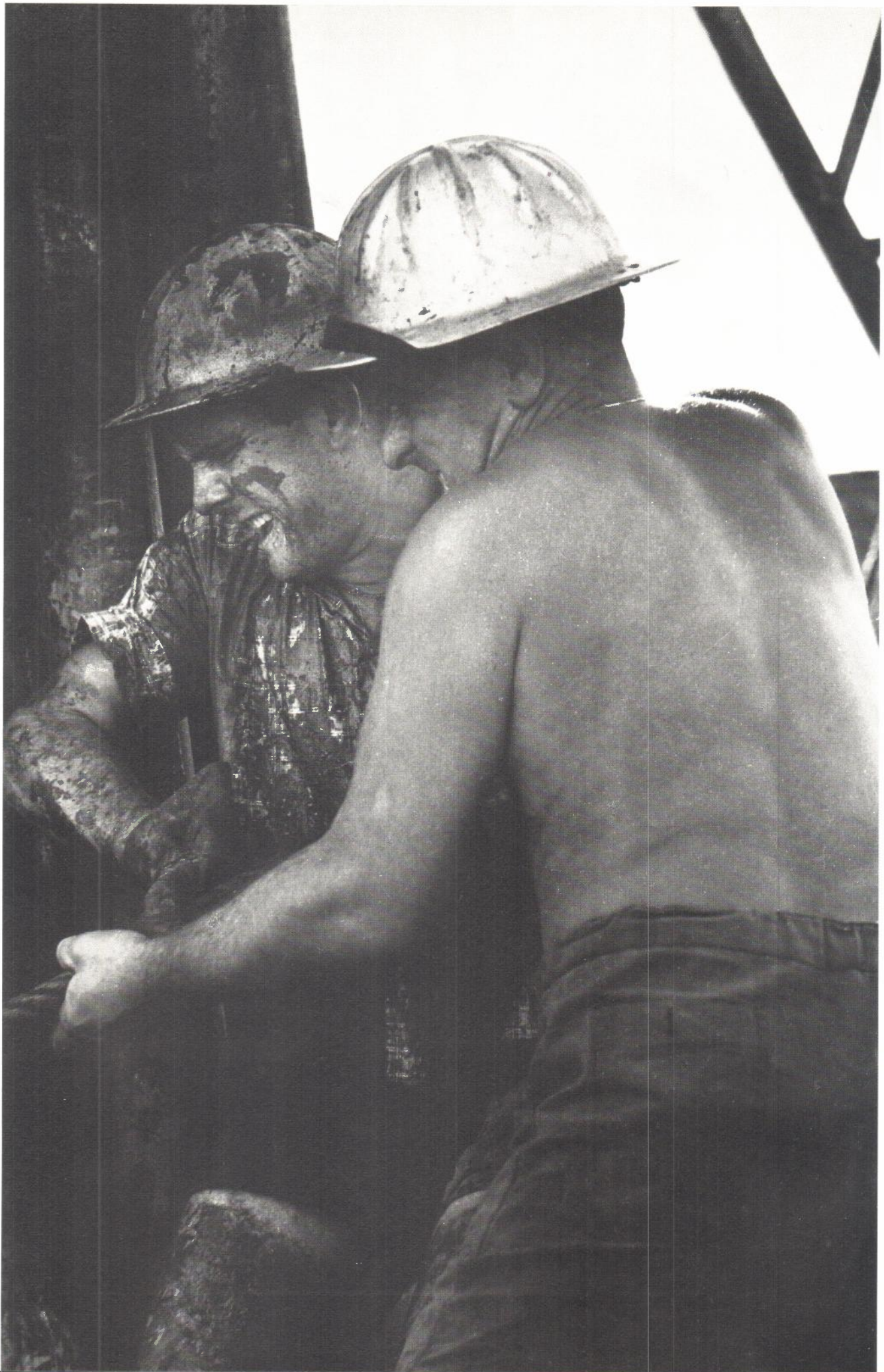
Una delle prime immagini dell'attività mineraria del gruppo Eni all'estero: cavalletti di pompamento del greggio sul giacimento Belayim nel Sinai (Egitto), scoperto dalla Cope nel 1955.

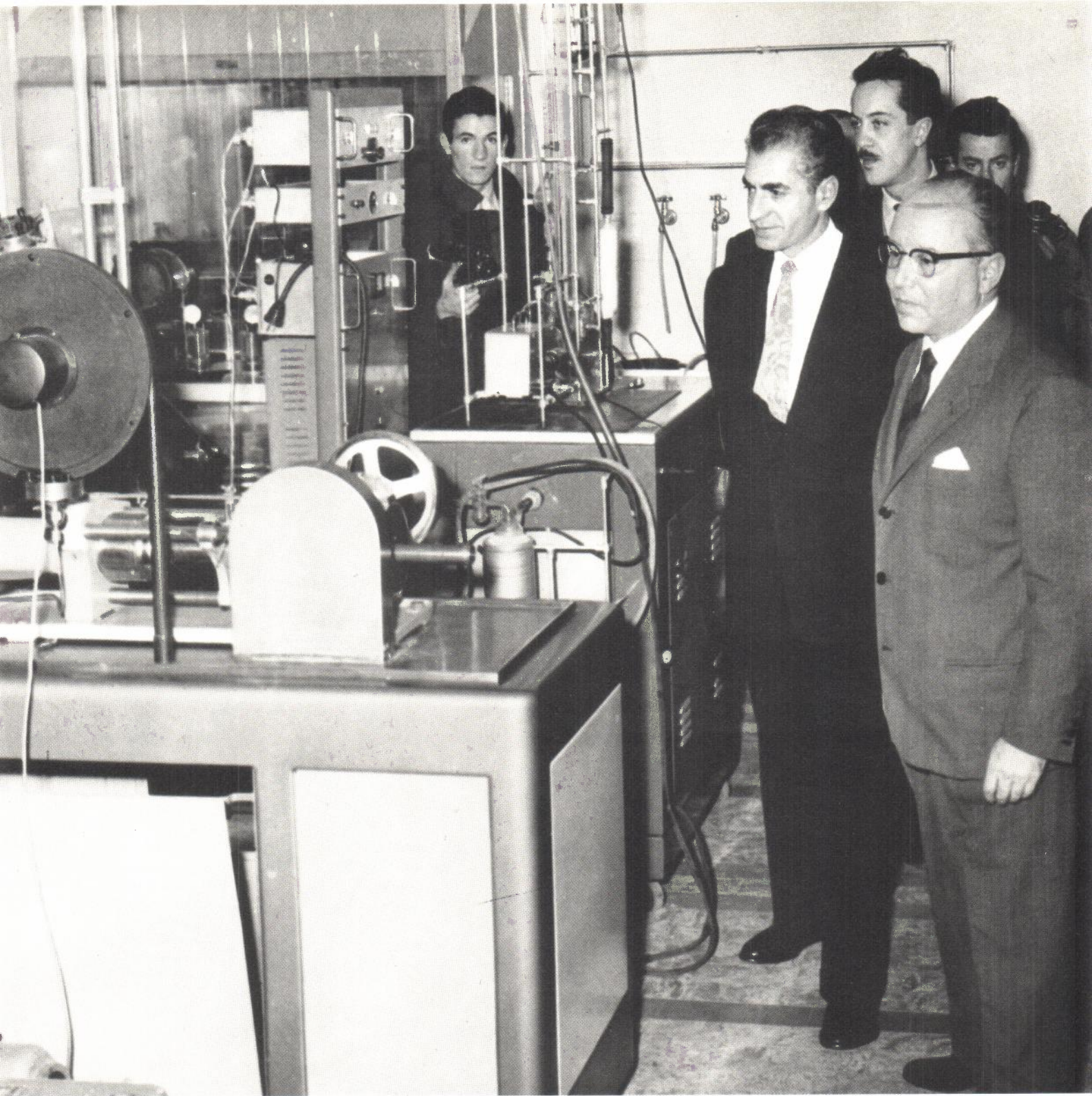
*Alle pagine seguenti:*

Piattaforma fissa di produzione della Sirip, consociata dell'Agip, in attività sul giacimento petrolifero Bahrgan Sar nel Golfo Persico, scoperto nel 1960.









Lo Scià dell'Iran in visita ai Laboratori dell'Agip Mineraria a Metanopoli (1958).

*A fronte:*  
Perforatori dell'Agip all'opera su una piattaforma di perforazione nel Golfo Persico.

## Oil Emperor of Italy

Enrico Mattei



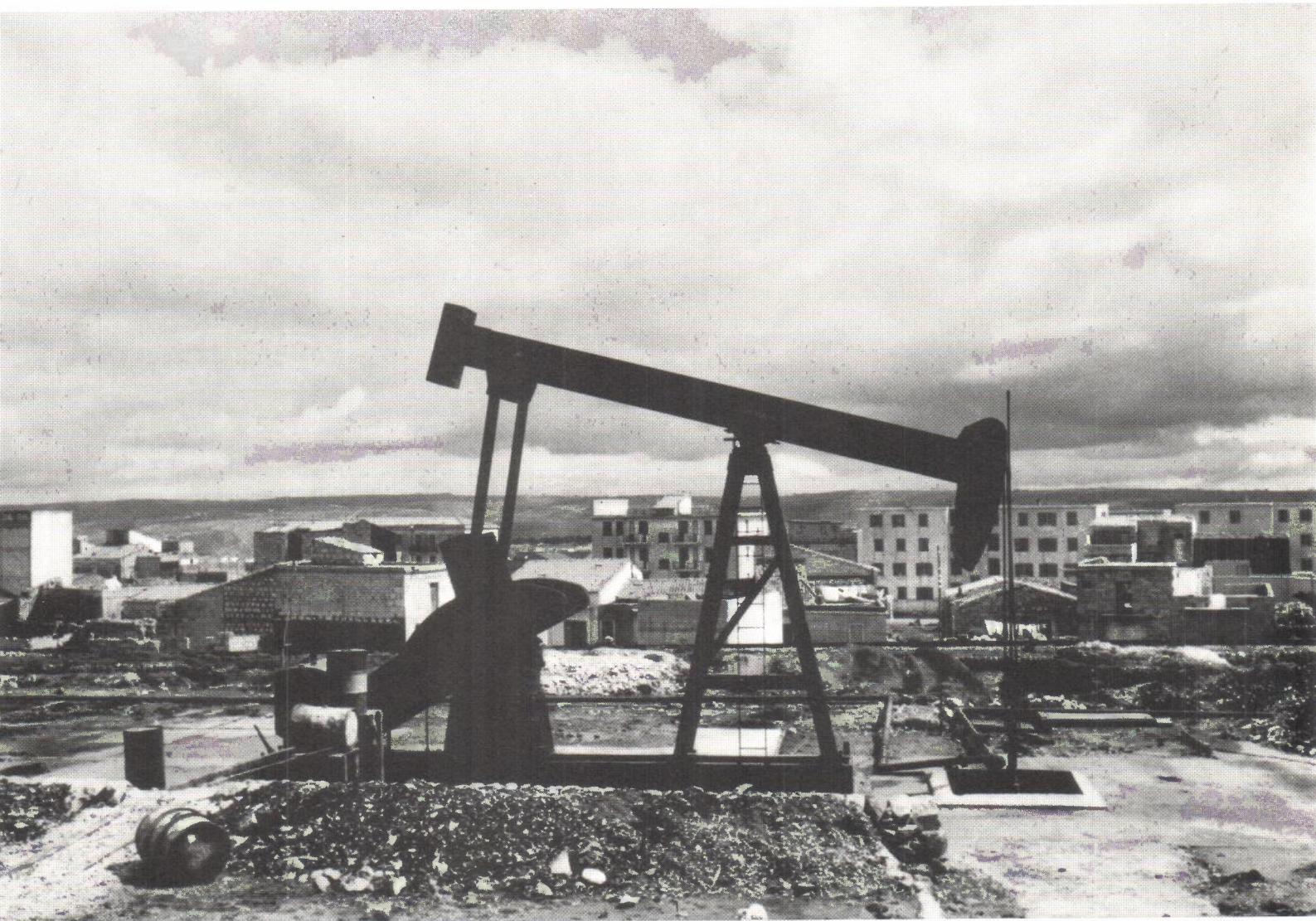
Proud of his humble beginnings.

**ROME, Jan. 3** — ENRICO MATTEI, the ambitious, hard-driving and moody ruler of Italy's Government-owned oil and energy empire, known as E. N. I., is considered one of the most powerful men in the country. He has done more to alter its scenery than any other individual since Emperor Augustus, who found Rome of brick and left it of marble. News of his monuments or, as his critics call them, "colle-drales" are the majestic filling stations that line Italy's highways. No other European country serves the motorist in such luxury, and with such

commissioned officer of the Carabinieri, the tough and reliable military police that is one of the pillars of the Italian state. He is proud of his humble beginnings. In World War II, Signor Mattei went underground. Captured by Fascists, the tall, athletic resistance leader managed to escape from the Como jail. He emerged at liberation as commander of the only stable non-Communist partisan force in Italy. The new Government appointed him liquidator of one of fascism's white elephants, the Italian Petroleum Agency, which for twenty years had poured taxpayers' money down its dry holes. Ignoring

Due testimonianze della crescente risonanza delle attività di Mattei nell'ambito internazionale. Un articolo del « New York Times » (1958) e un biglietto di auguri natalizi del « Petroleum Times », la più importante rivista petrolifera mondiale (1957).





Un pozzo in produzione sull'importante giacimento petrolifero scoperto dalla Gulf Italia a Ragusa nel 1953.



Terminale marino per il greggio ed i prodotti petroliferi della raffineria Sarom di Ravenna.

*A fronte:*

Posa con mezzi artigianali dei primi metanodotti nella Pianura Padana (1946).

Il metanodotto Cortemaggiore-Cremona-Caviaga attraversa il Po (1953).





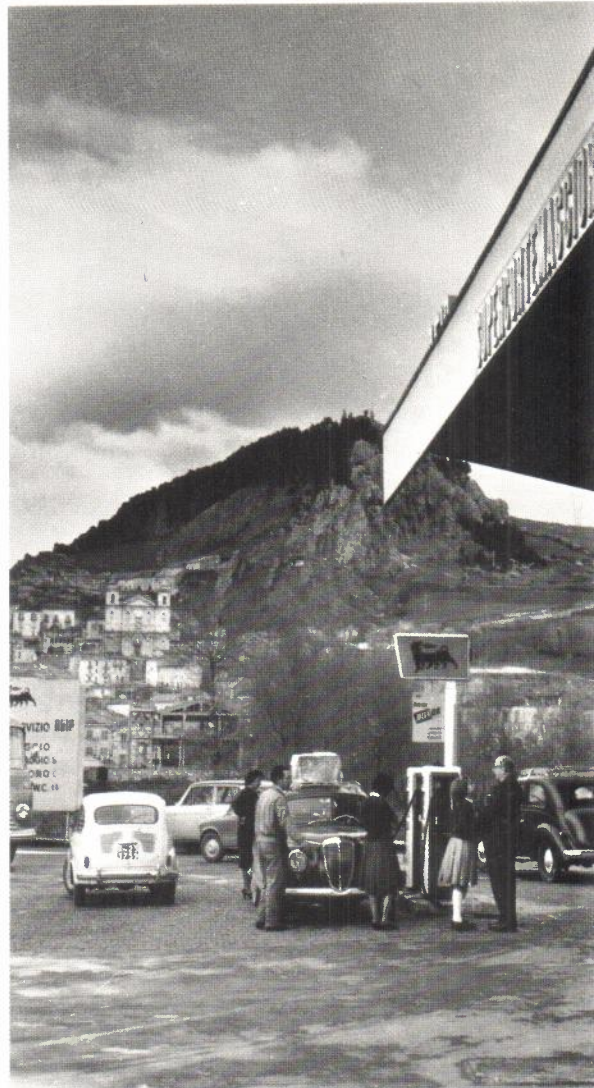


Piazzale di una stazione di servizio Agip, del nuovo tipo voluto da Mattei, a Tagliacozzo in provincia dell'Aquila (1955).

Una veduta di Metanopoli presso Milano, capoluogo delle attività del gruppo Eni nel Nord d'Italia (1962).

*A fronte:*

Lavori di posa dell'oleodotto dell'Europa centrale per superare il passo dello Spluga (1963).



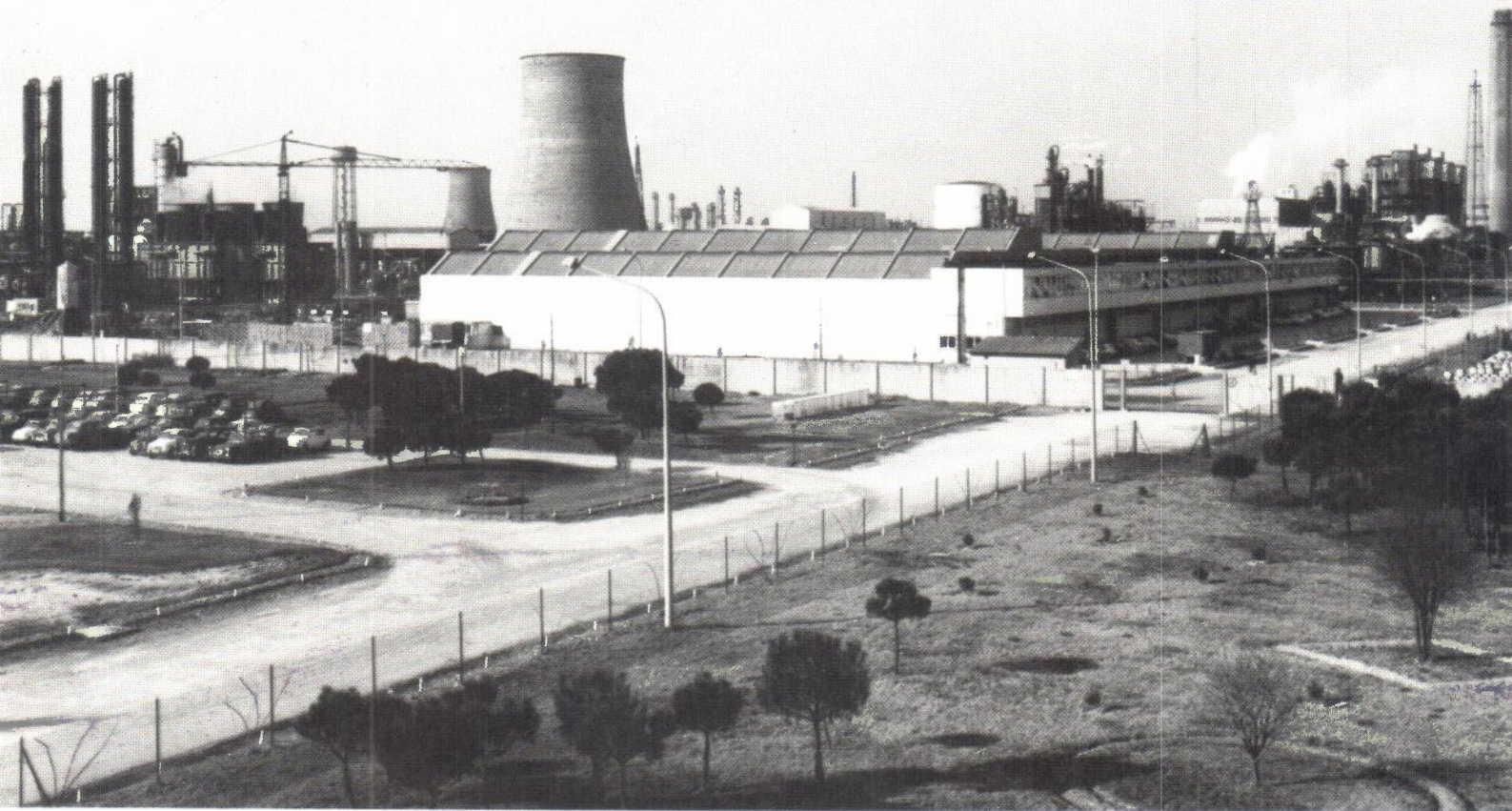


Stazioni di servizio dell'Agip Ltd., creata nel 1960 per operare in Kenya, Uganda e Tanganika, e dell'Agip Madagascar, creata nel 1962.

*A fronte:*  
Una veduta parziale dello stabilimento petrolchimico dell'Anic a Ravenna, inaugurato nel 1960.



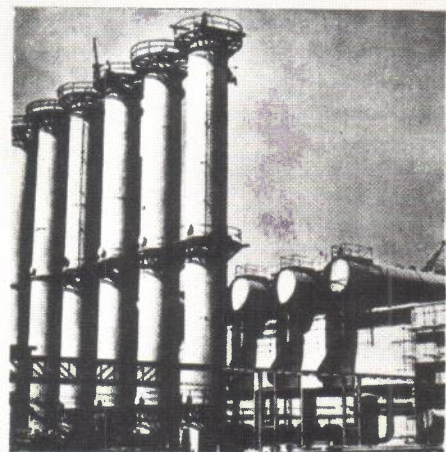




L'ANIC nel suo stabilimento petrolchimico di Ravenna produce 750.000 tonnellate annue di fertilizzanti azotati.

I fertilizzanti di Ravenna serviranno ad incrementare sensibilmente il consumo nazionale e ad avviare nuove correnti di esportazione verso i paesi in fase di sviluppo agricolo.

# Una iniziativa italiana di importanza europea



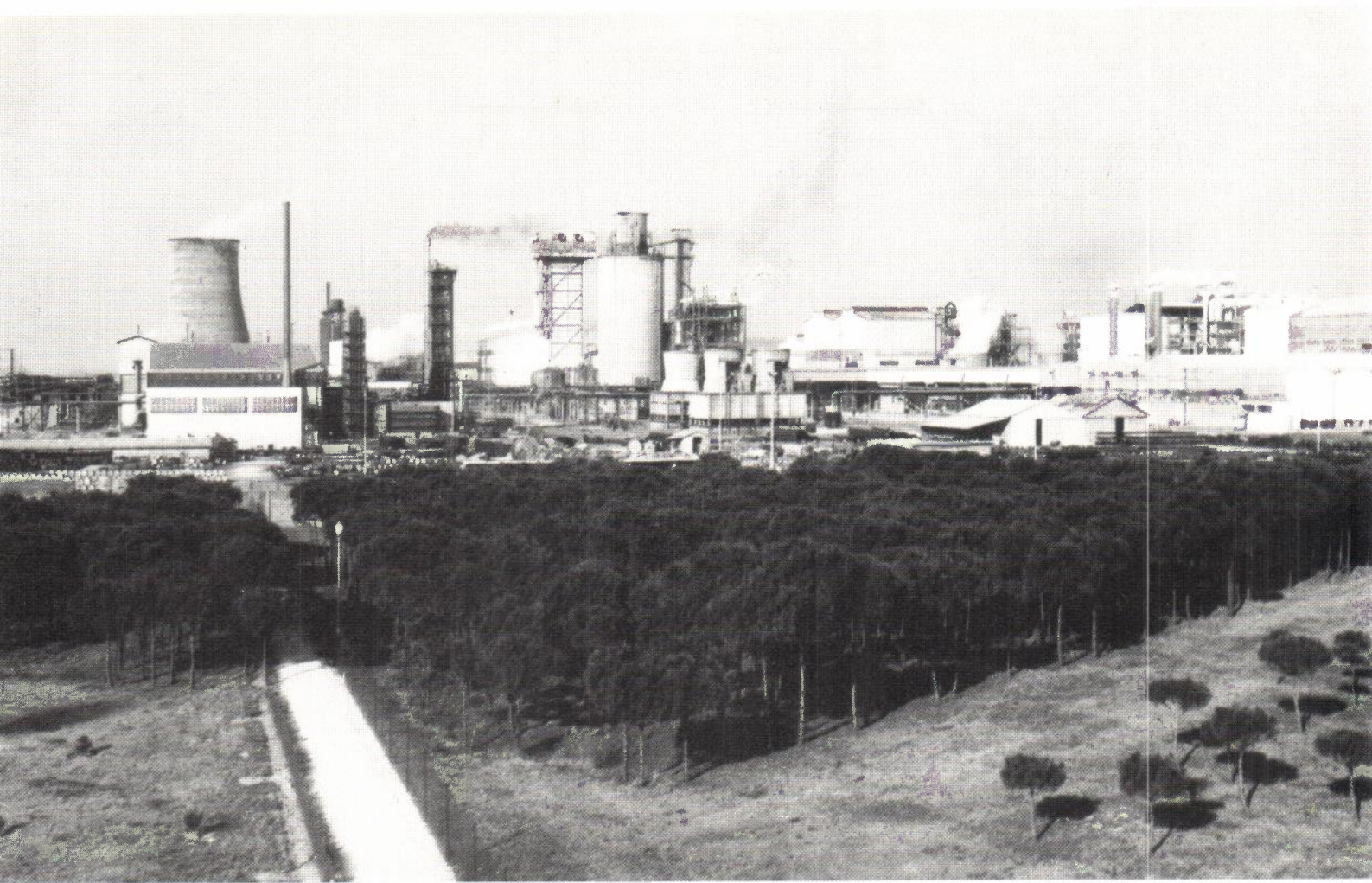
**ANIC**  
del gruppo ENI



Panoramica dello stabilimento di Ravenna.

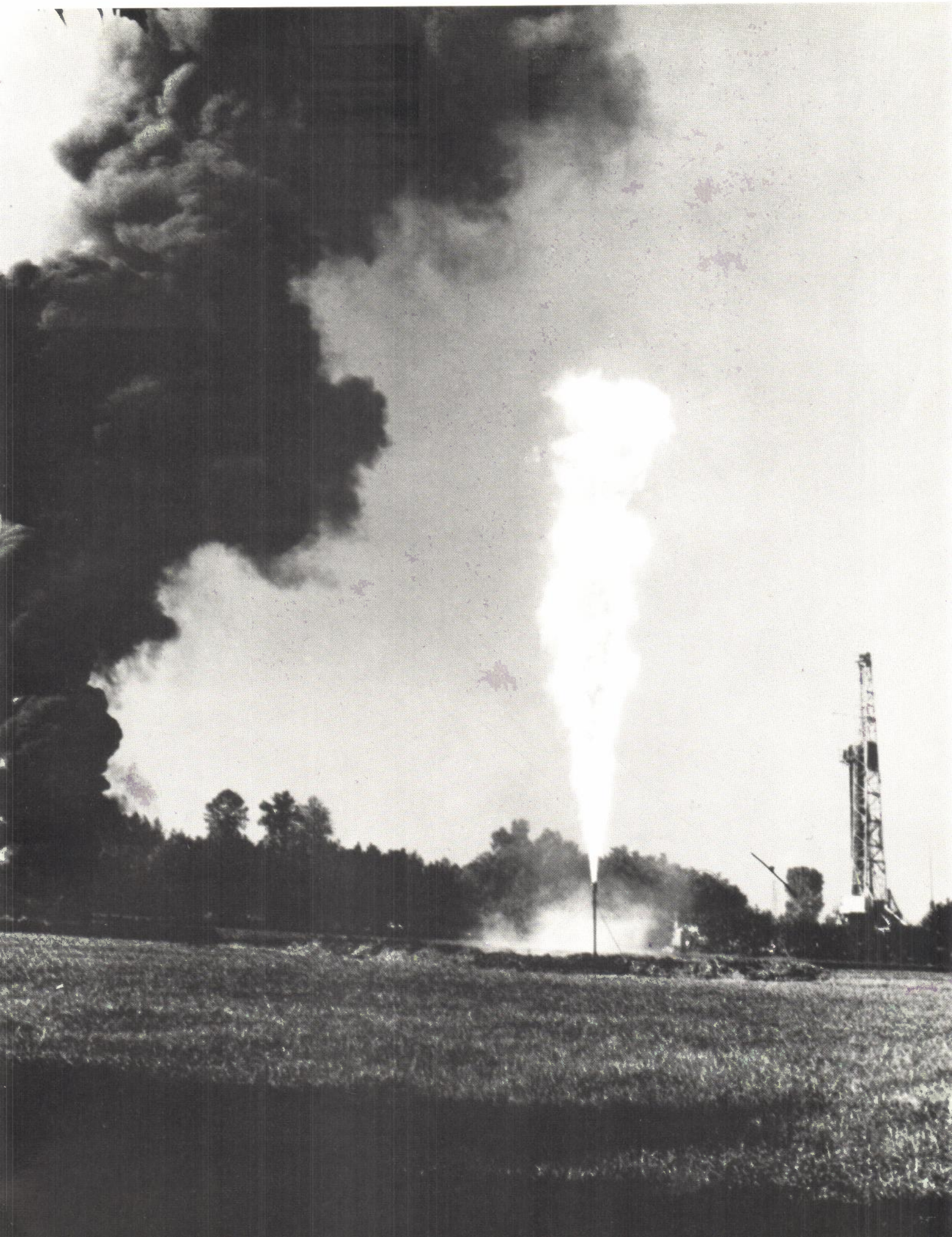
Una pubblicità dell'Anic in appoggio ai fertilizzanti prodotti a Ravenna, nel momento in cui l'azienda rompeva il sistema dei prezzi imposti dall'oligopolio.

*A fronte:*  
Lo stabilimento petrolchimico Anic di Gela, sorto presso il giacimento petrolifero scoperto dall'Agip nel 1957.

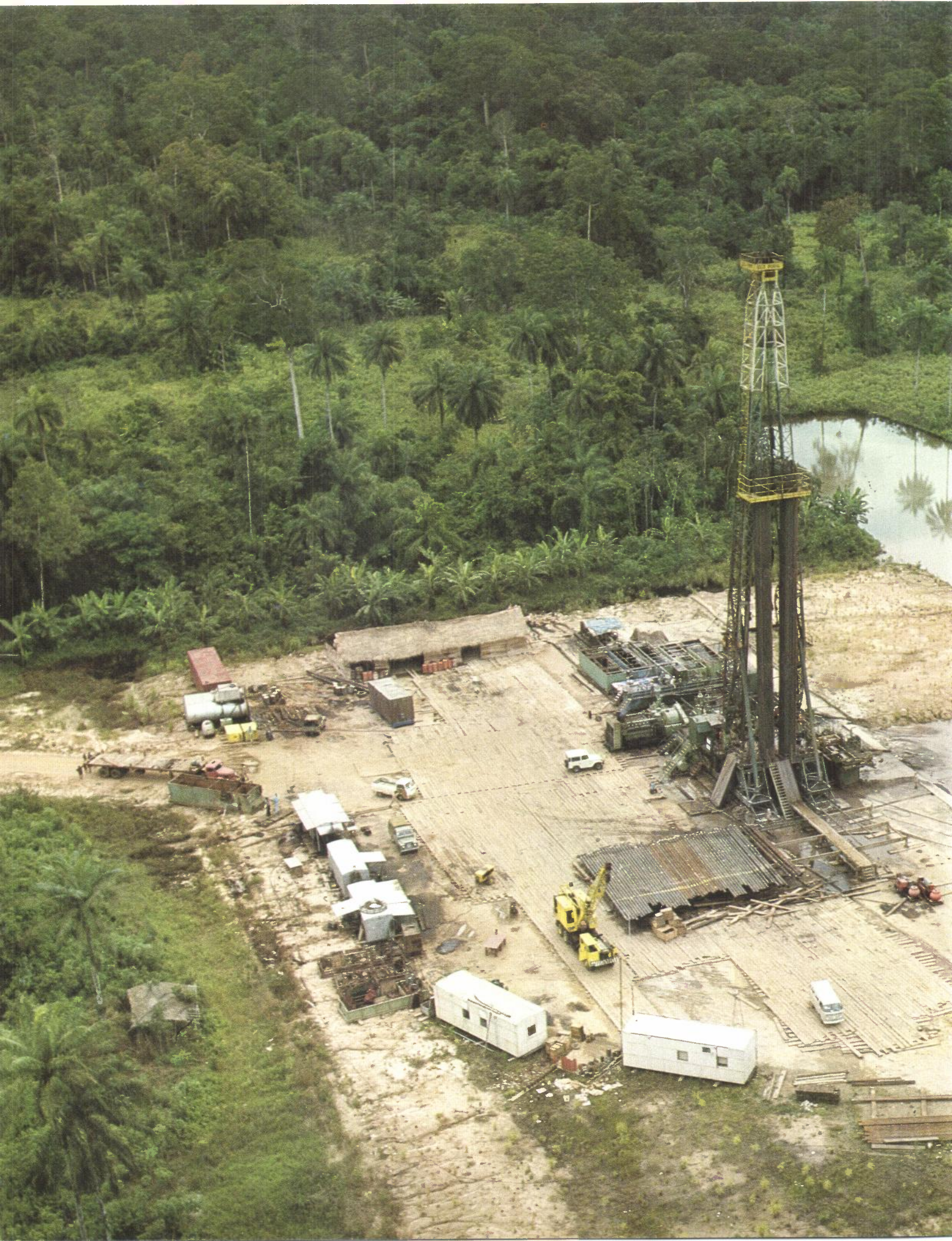














Trasporto di una piattaforma a gravità per perforazione e produzione, progettata dalla Tecnomare, da installare sul giacimento Loango del Consorzio Agip-Elf, nel fuoricosta della Repubblica Popolare del Congo.

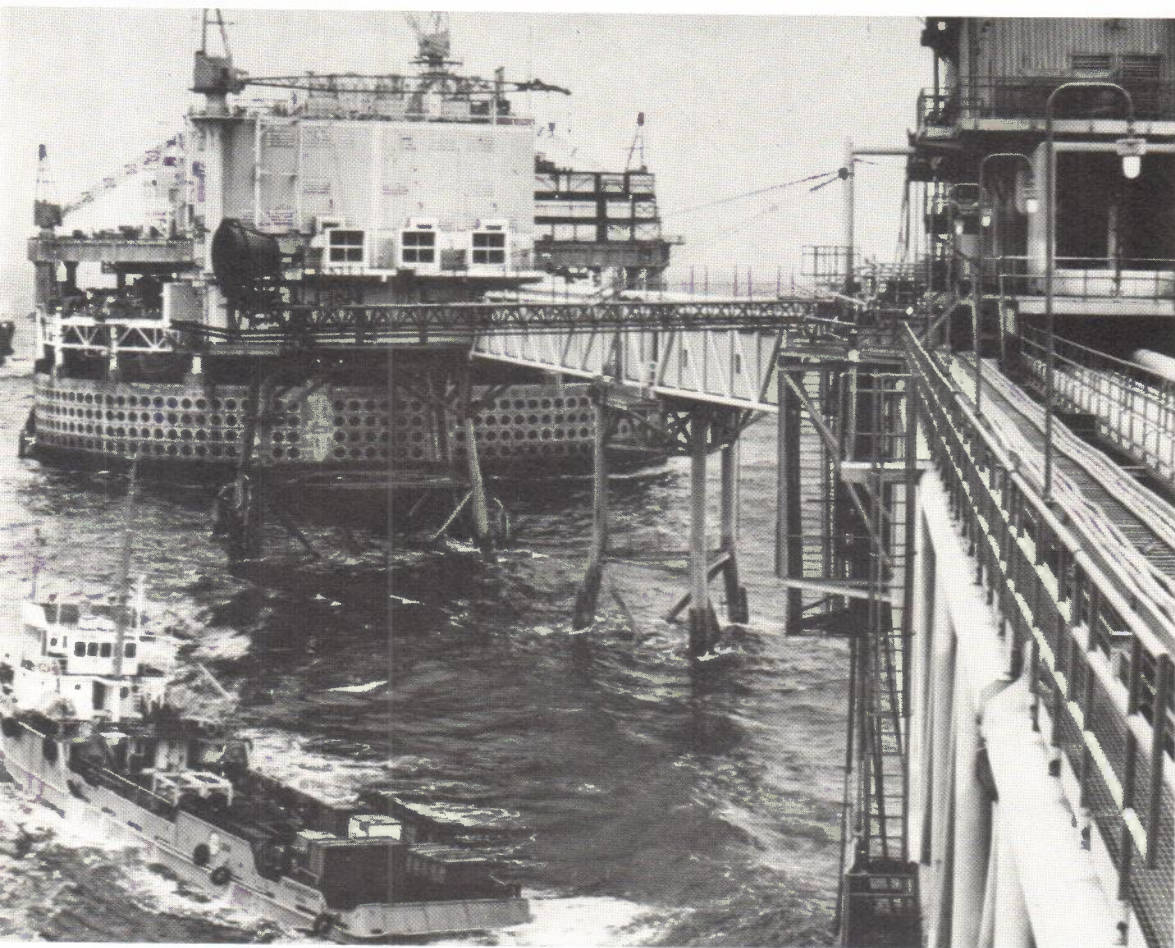
*A fronte:*

Una sonda in attività sui monti Zagros (Iran), dove la Sirip scoprì giacimenti petroliferi di importanza commerciale.

*Alla pagina precedente:*

Il giacimento di Malossa (Bergamo) è il più importante rinvenuto in Italia: le sue riserve sinora accertate ammontano a 50 miliardi di mc. di gas naturale e 40 milioni di t. di petrolio.





Impianti di produzione e stoccaggio del greggio installati dal Consorzio cui partecipa l'Agip sul grande giacimento Ekofisk nel settore norvegese del Mare del Nord.

*A fronte:*

La nave per perforazioni *Saipem Due*, della società Saipem del gruppo Eni, in attività nel Mare del Nord per conto della Esso Exploration.

*Alle pagine precedenti:*

Campo petrolifero della Naoc, consociata dell'Agip, nel delta del Niger (Nigeria), dove sono stati individuati 18 giacimenti di petrolio.





SHIPEM 001  
GENOVA



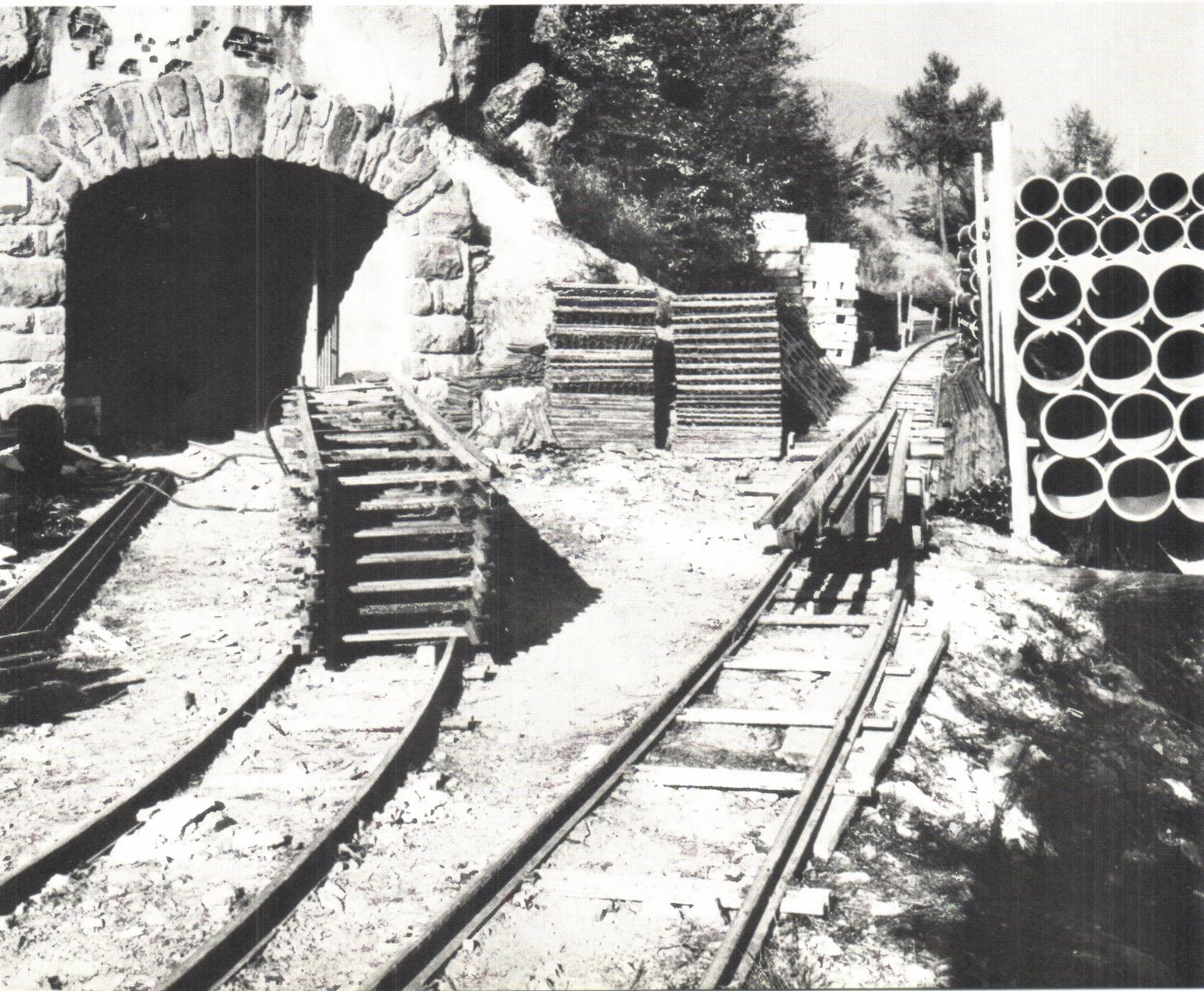
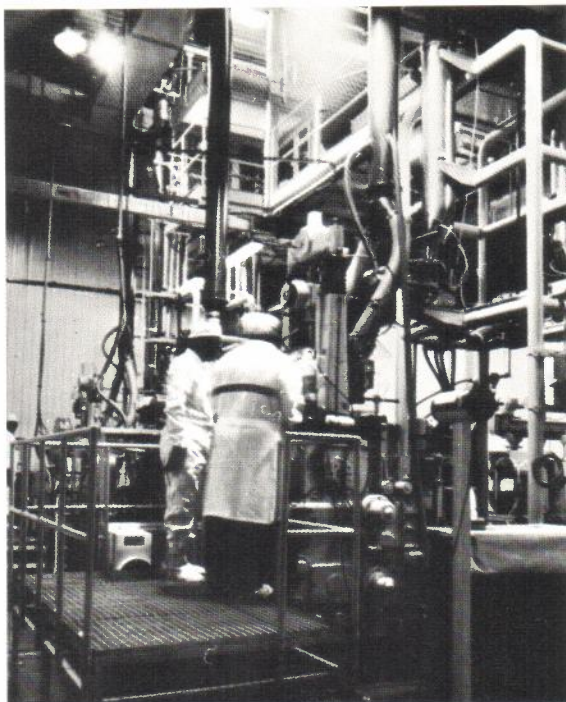


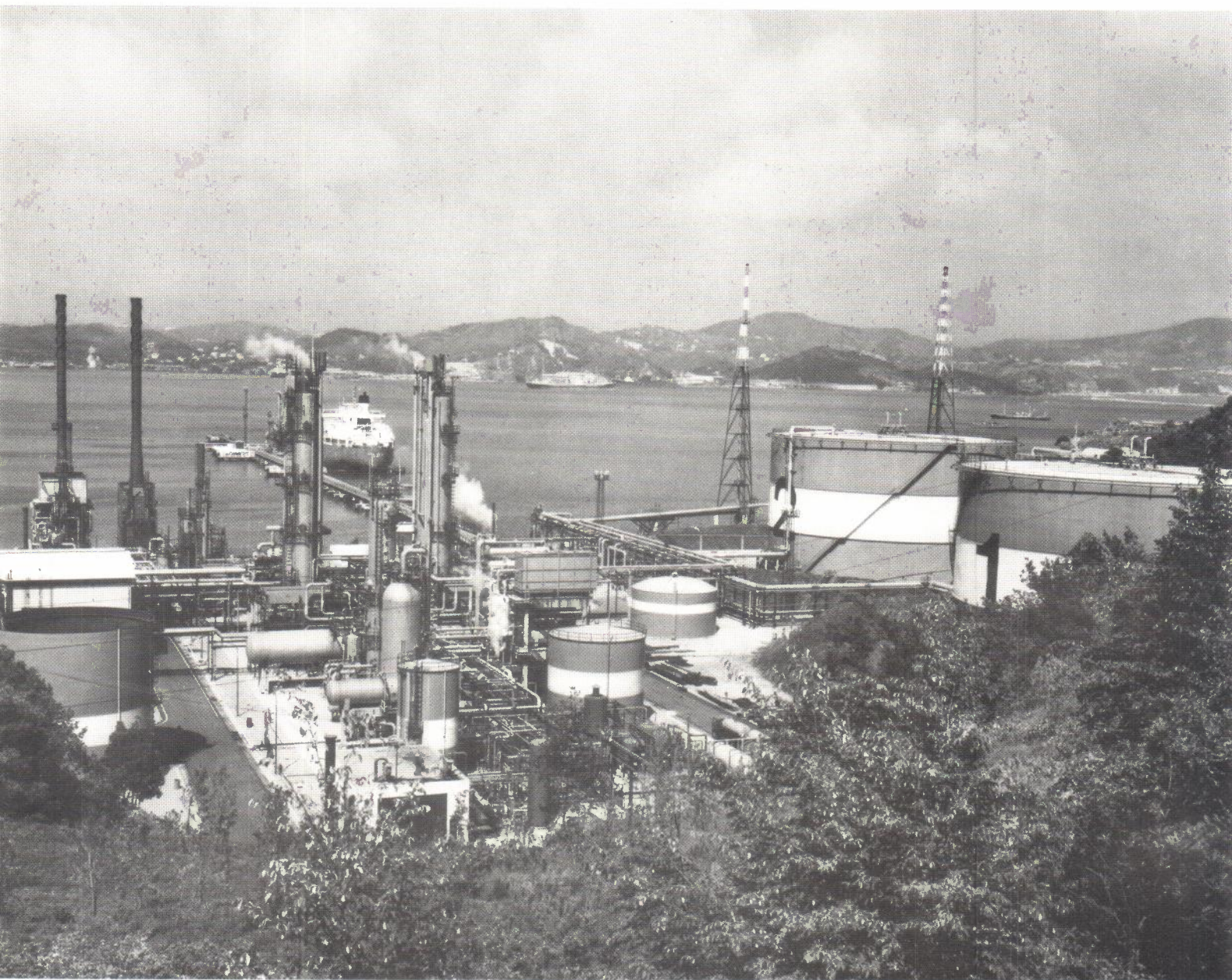
Stabilimento di Bosco Marengo (Alessandria) della società Fabbricazioni Nucleari, del gruppo Eni: pressatura della polvere di ossido di uranio arricchito.

Accesso alla miniera uranifera di Novazza (Bergamo), scoperta dalla Somiren del gruppo Eni agli inizi degli anni Sessanta: la coltivazione della miniera comincerà nel 1979.

*A fronte:*

La piattaforma semisommersibile per perforazioni Scarabeo 3.





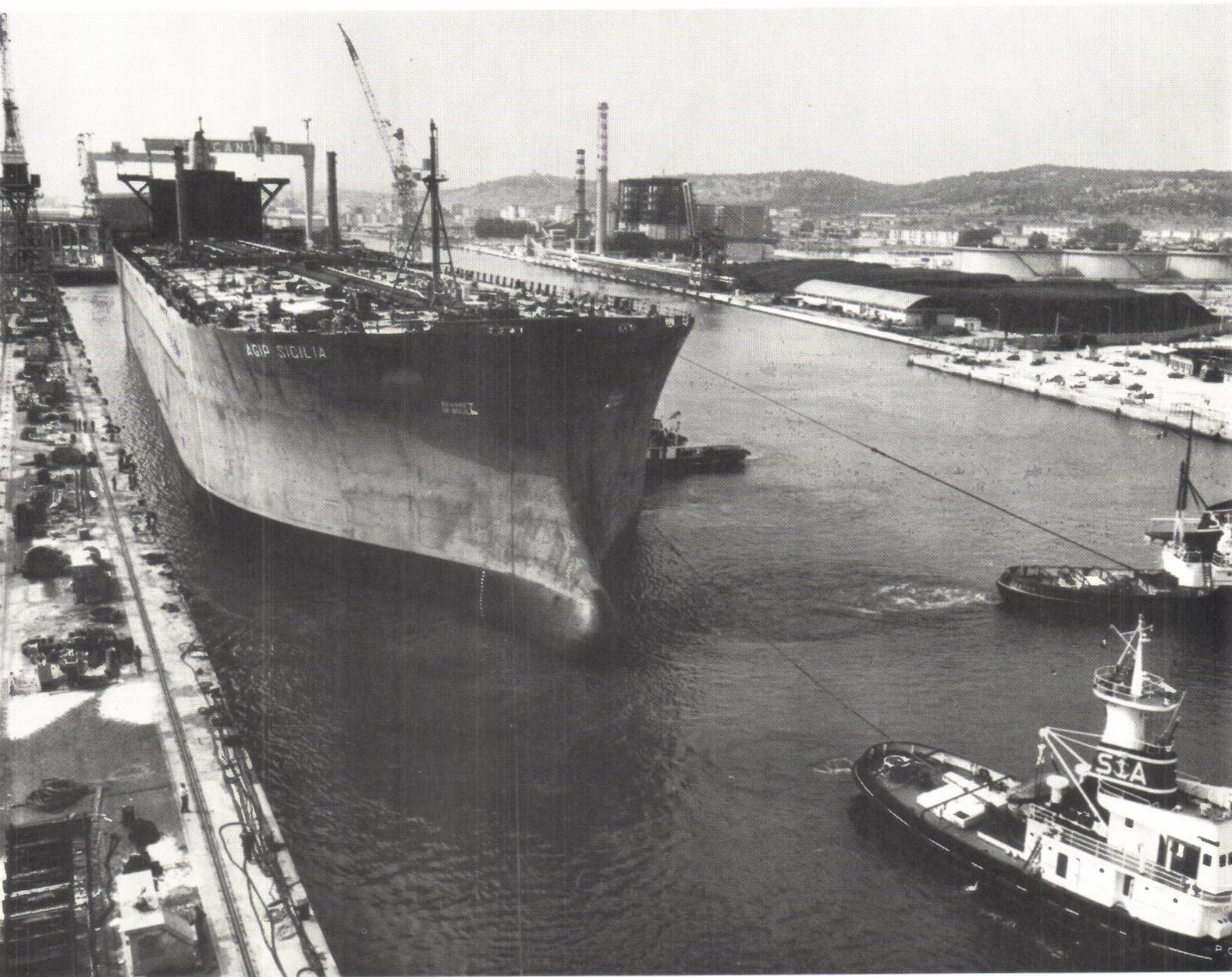
L'impianto di Panigaglia (La Spezia), della società Snam del gruppo Eni, per la rigassificazione del gas naturale importato allo stato liquefatto dalla Libia. L'impianto può trattare annualmente 3 miliardi di mc. di gas.

*A fronte:*

Il grande metanodotto per l'importazione annua di 6 miliardi di mc. di gas naturale dall'Olanda attraverso le Alpi con la galleria del Grimsel (Svizzera).





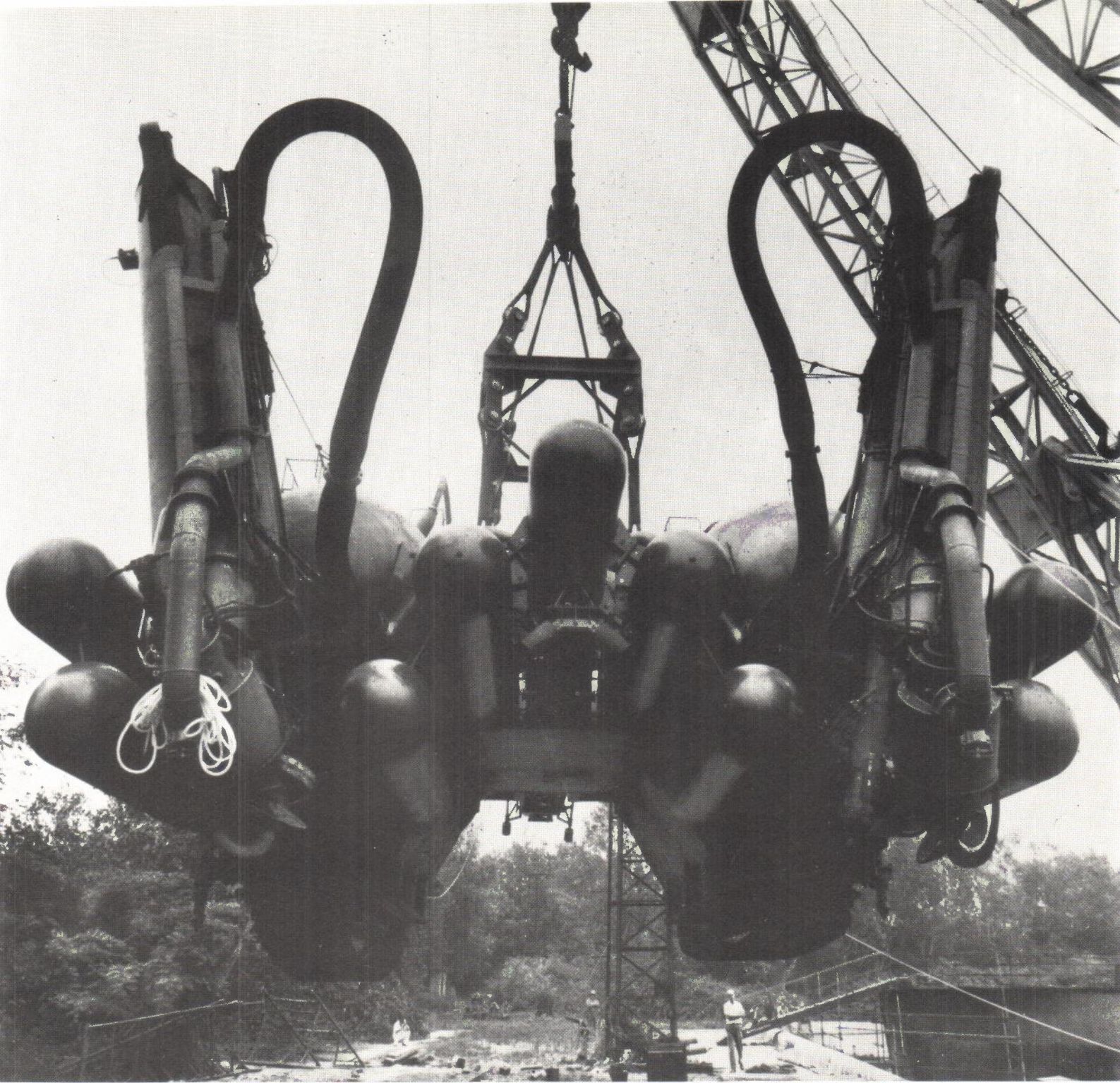


Varo della motocisterna *Agip Sicilia*, di 253 mila tpl., una delle maggiori unità della rinnovata flotta del gruppo Eni.

*A fronte:*

Posa nello Stretto di Messina, ad opera del mezzo *Saipem Castoro 5*, di una condotta del gasdotto che dovrà trasportare annualmente in Italia 11,7 miliardi di mc. di gas naturale proveniente dall'Algeria. La condotta è stata posata su un fondale della profondità massima di 360 metri.





Il gigantesco mezzo cingolato sottomarino telecomandato, progettato dalla Tecnomare per l'interramento di condotte e cavi elettrici fino a 200 metri di profondità.

*A fronte:*

Posa dell'oleodotto Sumed, da Suez al Mediterraneo, ad opera della Saipem. L'opera, eseguita su commessa del governo egiziano, è stata progettata dalla Snamprogetti.

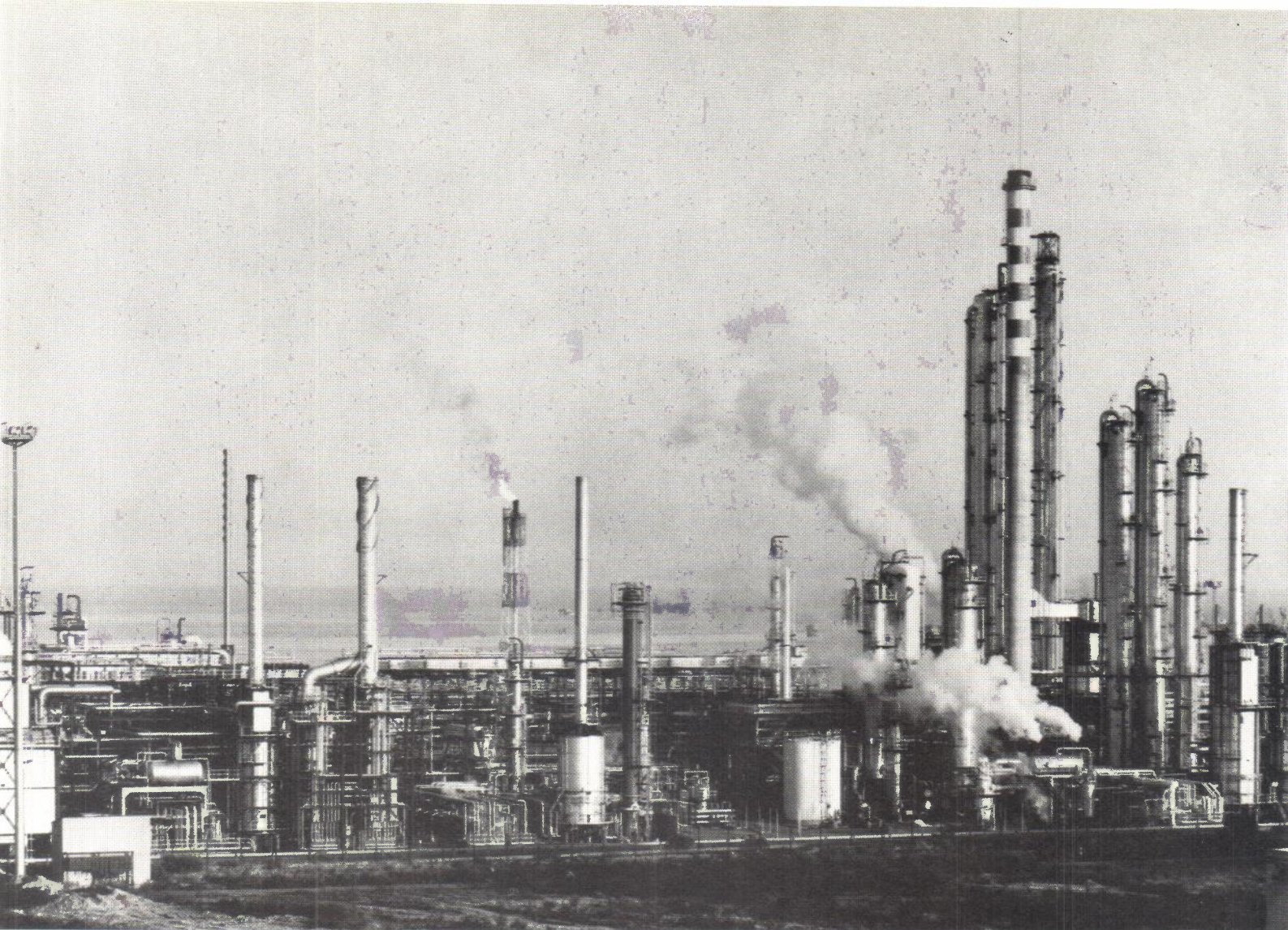
*Alle pagine seguenti:*

La raffineria della Eriag, consociata dell'Anic, a Ingolstadt (Repubblica Federale Tedesca), capace di lavorare giornalmente 133 mila barili di greggio. L'impianto è approvvigionato dall'oleodotto dell'Europa centrale.





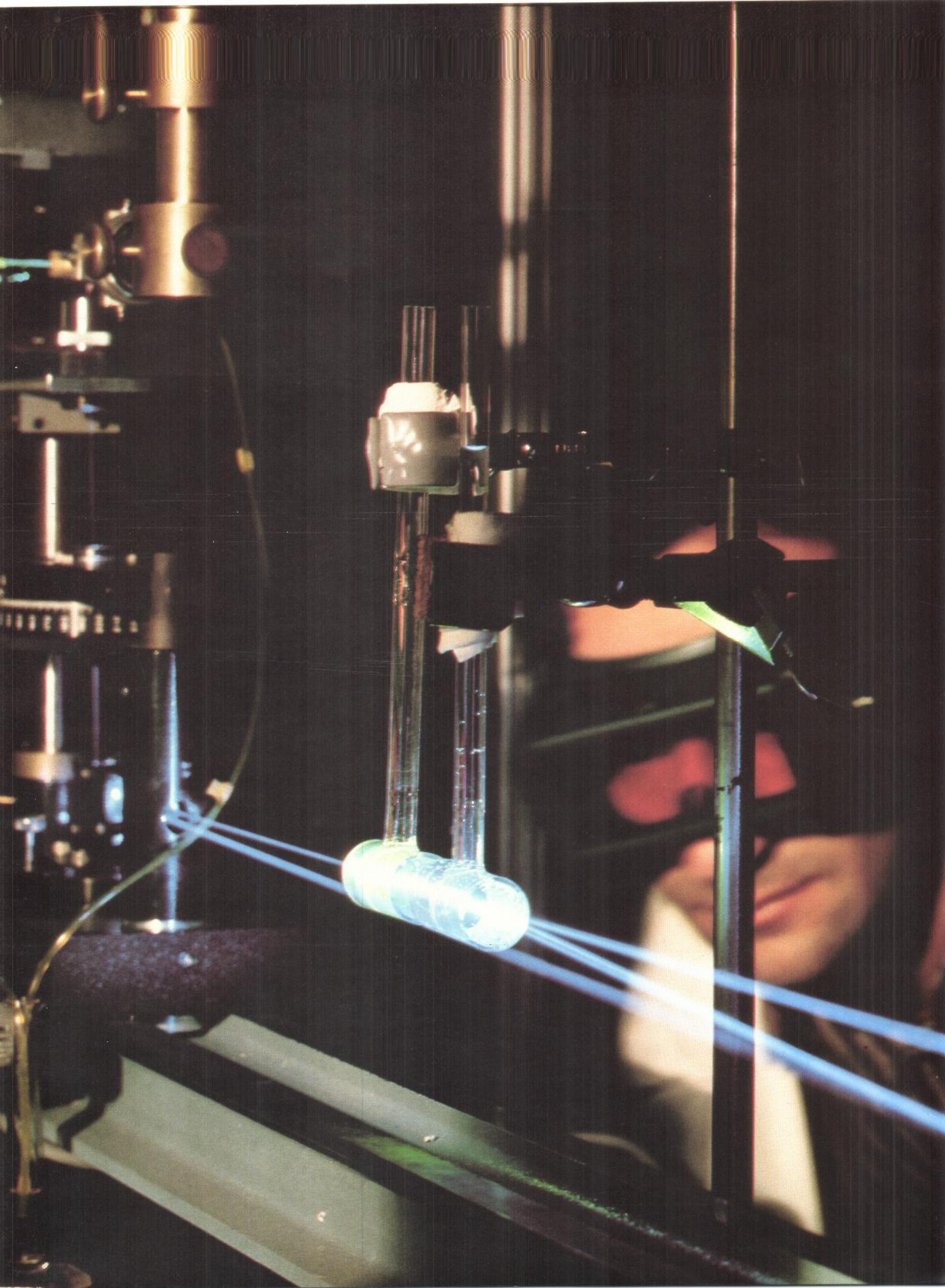


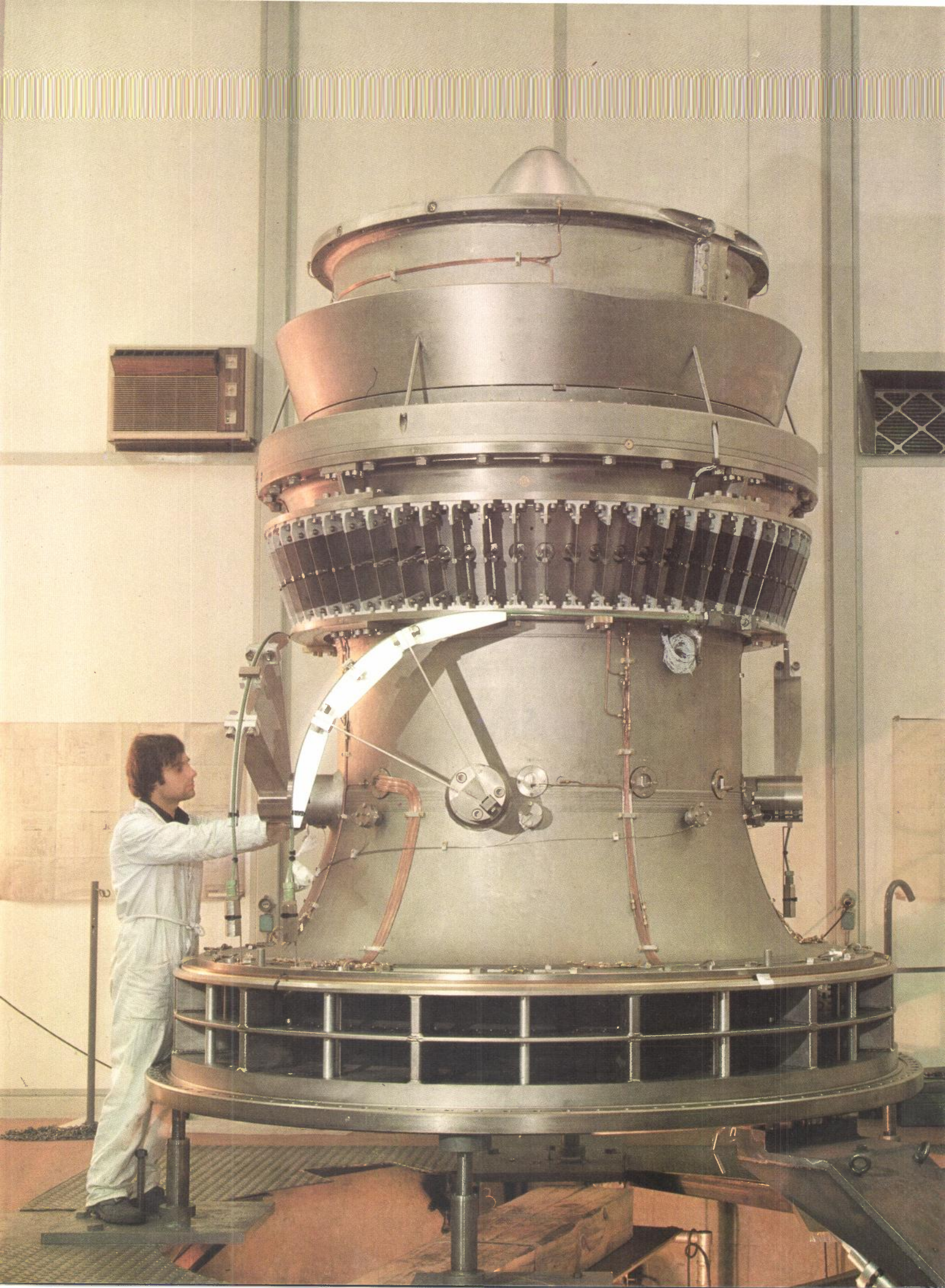


Lo stabilimento della Saras Chimica, società del gruppo Eni, a Sarroch (Cagliari). Esso produce idrocarburi aromatici e normalparaffine.

Una sala di controllo del complesso petrolchimico di Ottana (Nuoro) delle società Chimica del Tirso e Fibra del Tirso, costituite in compartecipazione tra l'Anic e la Montedison. Questi impianti integrati produrranno annualmente 80 mila t. di acido tereftalico, 1,2 milioni di mq. di materiali polimerici e 110 mila t. di fibre acriliche e poliestere.

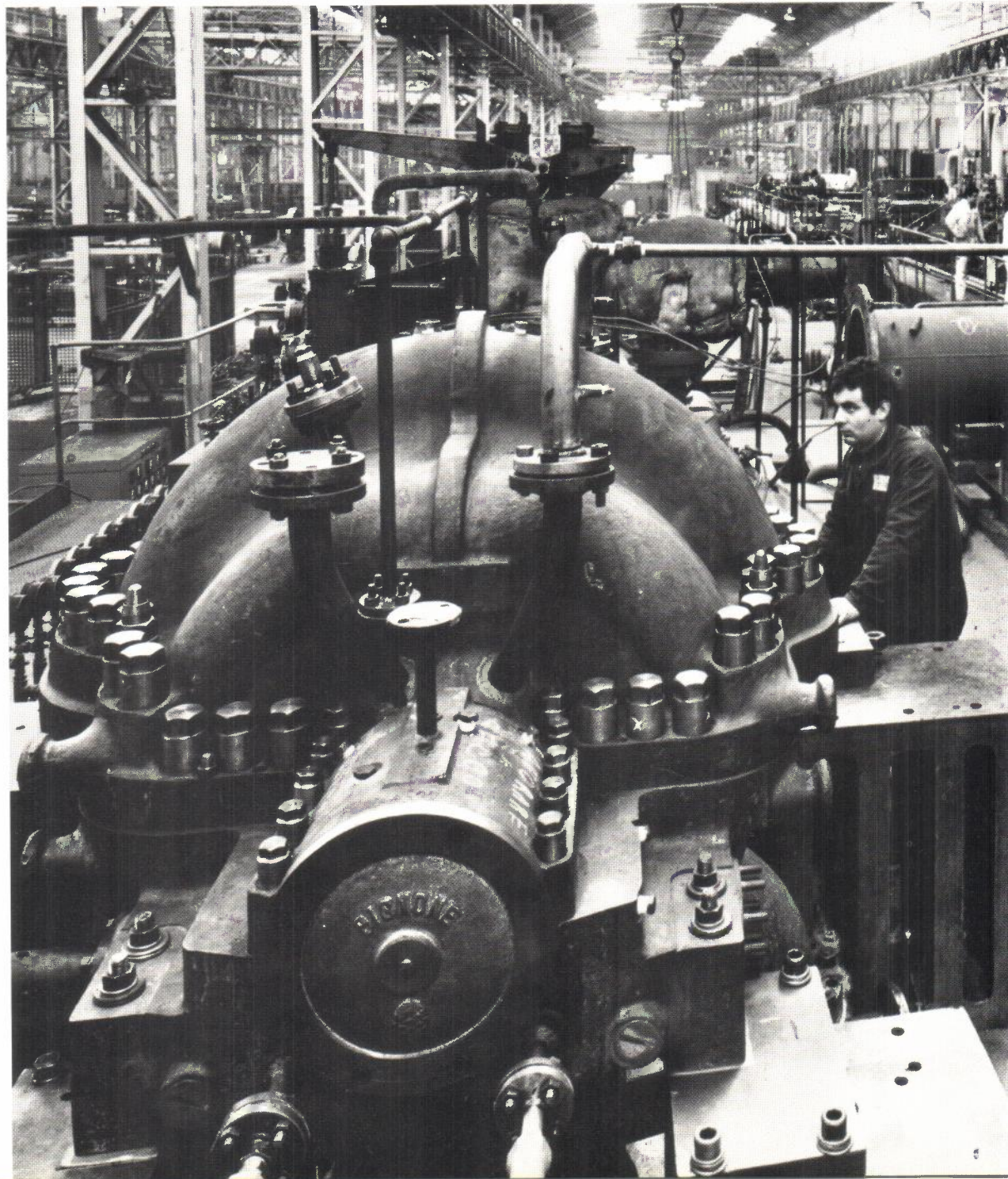
*A fronte:*  
Laboratori del gruppo Eni a Metanopoli (Milano). Apparecchiatura per spettrometria Raman con eccitazione Laser.





Banchi di collaudo dei compressori centrifughi nello stabilimento di Firenze del Nuovo Pignone.

*A fronte:*  
Un compressore assiale transonico di 3 mila kW, prodotto dal Nuovo Pignone per l'impianto di arricchimento dell'uranio (Eurodif) in costruzione a Tricastin in Francia.





Il Motel Agip di Cremona e una grande stazione di servizio dell'Agip a cavallo dell'autostrada del Sole, presso Roma.

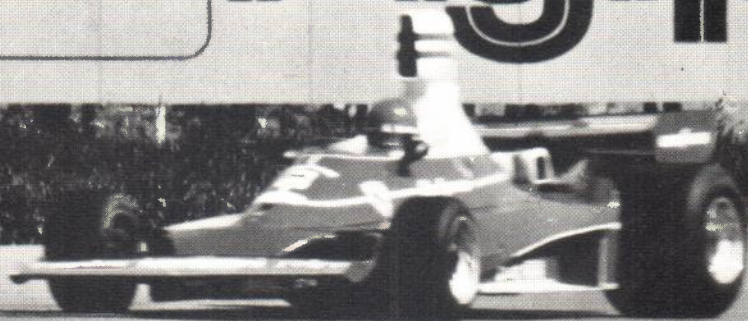
*Alla pagina seguente:*

Nel 1975 l'Agip ha festeggiato il 50° anniversario della sua nascita con la riconquista di tre campionati del mondo da parte delle vetture Ferrari, Alfa Romeo e Lancia, lubrificate con i suoi oli d'avanguardia. Nella foto, la Ferrari di Lauda.





**Agip**



CHR



CRONOM